



APLICACIÓN Y FORTALECIMIENTO CETEC

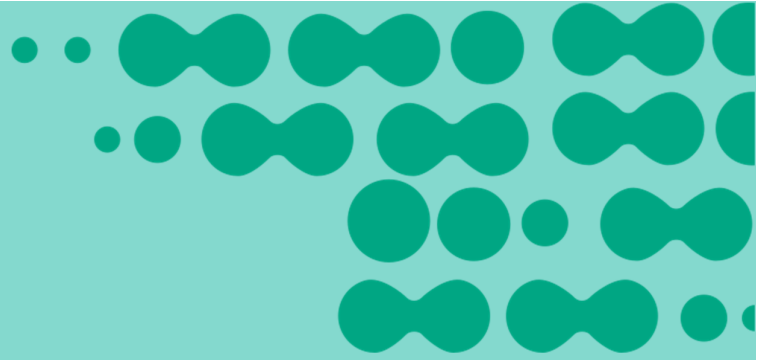


Tabla de contenido

DEMANDA DICIEMBRE 2015.....	4
PARTICIPACIÓN POR TIPO DE USUARIO.....	4
PARTICIPACIÓN DE LA DEMANDA POR PROVINCIA.....	5
DEMANDA MENSUAL POR PROVINCIA	6
DEMANDA TOTAL 2015.....	7
PARTICIPACIÓN POR TIPO DE USUARIO.....	7
PARTICIPACIÓN DE LA DEMANDA POR PROVINCIA.....	8
DEMANDA TOTAL AÑO MOVIL POR PROVINCIA	9
CUBRIMIENTO DEL PICO DE DICIEMBRE 2015.....	10
POTENCIA INSTALADA EN EL MERCADO ELÉCTRICO MAYORISTA	10
DETALLE DE LAS INCORPORACIONES DE POTENCIA.....	11
EVOLUCIÓN ANUAL DE LA POTENCIA INSTALADA EN EL MEM.....	11
POTENCIA INSTALADA POR REGIÓN.....	12
GENERACIÓN ELÉCTRICA EN EL MEM.....	13
GENERACIÓN MENSUAL POR TECNOLOGÍA	13
GENERACIÓN ACUMULADA ANUAL POR TECNOLOGÍA	13
GENERACIÓN ACUMULADA ANUAL POR REGIÓN Y FUENTE	14
GENERACIÓN ACUMULADA ANUAL POR FUENTE	15
CONSUMO DE COMBUSTIBLES PARA GENERACIÓN ELÉCTRICA.....	15
CONSUMO MENSUAL DE COMBUSTIBLES DEL MEM.....	15
CONSUMO ACUMULADO DE COMBUSTIBLES DEL MEM	16
CONSUMO ANUAL DE GASOIL PARA GENERACION	16
CONSUMO MENSUAL DE GASOIL PARA GENERACION.....	17
CONSUMO ANUAL DE FUELOIL PARA GENERACION.....	17
CONSUMO MENSUAL DE FUELOIL DEL MEM.....	18
CONSUMO ANUAL DE GAS NATURAL PARA GENERACION	18
CONSUMO MENSUAL DE GAS NATURAL EN EL MEM	19
CONSUMO ANUAL DE CARBON PARA GENERACION	19
CONSUMO MENSUAL DE CARBON PARA GENERACION.....	20
COSTOS Y TARIFAS DE LA ENERGÍA ELÉCTRICA	20
EVOLUCIÓN ACUMULADA DEL COSTO DE LA OFERTA DE ENERGÍA ELEÉCTRICA	21

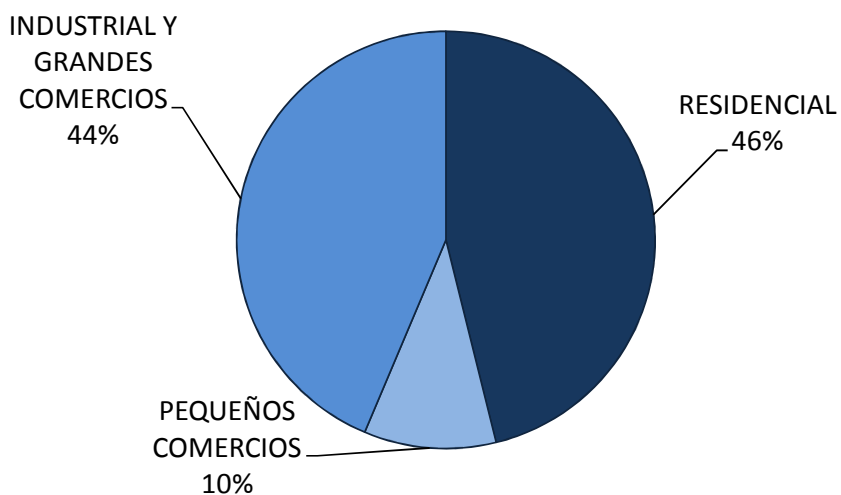
INDICE

EVOLUCIÓN DEL SPREAD DE INGRESOS VERSUS COSTOS DEL FONDO DE ESTABILIZACIÓN POR LAS TRANSACCIONES ECONÓMICAS DEL MEM	21
PRODUCCIÓN DE GAS NATURAL.....	23
COMPARATIVO ANUAL.....	23
EVOLUCIÓN MENSUAL DE LA PRODUCCIÓN DE GAS	23
EVOLUCIÓN MENSUAL POR CUENCA.....	24
EVOLUCIÓN MENSUAL PRINCIPALES EMPRESAS PRODUCTORAS	25
CONSUMOS DE GAS NATURAL	26
ENTREGAS POR LICENCIATARIA	26
ENTREGAS DE GAS NATURAL POR TIPO DE USUARIO.....	27
ENTREGAS DE GAS NATURAL POR PROVINCIA.....	28
GAS NATURAL A RESIDENCIALES POR PROVINCIA	28
PRODUCCIÓN DE PETRÓLEO	29
EVOLUCIÓN MENSUAL DE LA PRODUCCIÓN DE PETRÓLEO	29
EVOLUCIÓN MENSUAL POR CUENCA.....	30
PARTICIPACIÓN DE PRINCIPALES EMPRESAS PRODUCTORAS.....	30
PRINCIPALES EMPRESAS PRODUCTORAS DE PETRÓLEO	31
POZOS NUEVOS TERMINADOS POR TIPO Y CUENCA.....	32
POZOS TERMINADOS POR PRINCIPALES PRODUCTORAS	32
COMBUSTIBLES	33
VENTAS MENSUALES DE COMBUSTIBLES.....	33
EXISTENCIAS DE COMBUSTIBLES	34
IMPORTACIONES DE COMBUSTIBLES	36
VOLUMENES IMPORTADOS DE GAS NATURAL	38
NOVEDADES REGULATORIAS DEL MERCADO ENERGÉTICO	39
PRECIO INTERNO DEL PETRÓLEO.....	39
PRECIO EXTERNO DEL PETRÓLEO	39
IMPOTACIÓN DE PETRÓLEO.....	40
QUITA DE SUBSIDIOS A LA ENERGÍA ELÉCTRICA.....	40

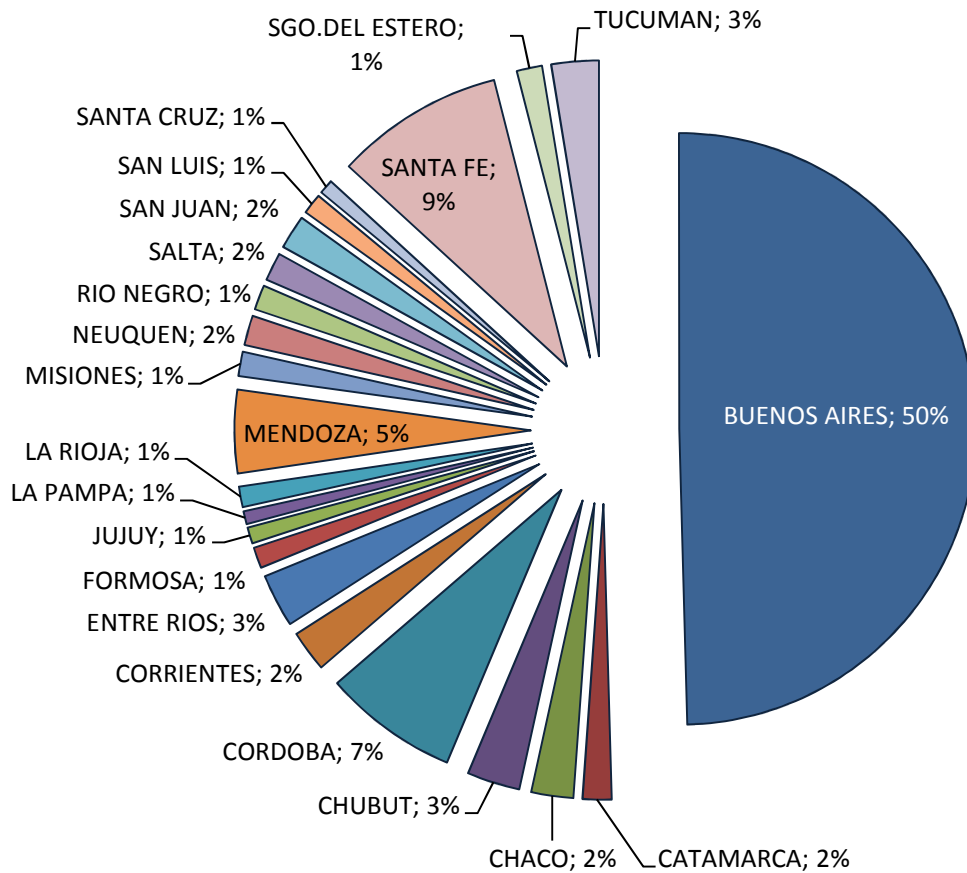
DEMANDA DICIEMBRE 2015

DEMANDA (GWh)	dic-14	dic-15	Variación
RESIDENCIAL	4.930	5.458	11%
PEQUEÑOS COMERCIOS	1.160	1.207	4%
INDUSTRIAL Y GRANDES COMERCIOS	5.139	5.165	1%
TOTAL	11.229	11.830	5%

PARTICIPACIÓN POR TIPO DE USUARIO



PARTICIPACIÓN DE LA DEMANDA POR PROVINCIA



*No incluye la demanda de Tierra del Fuego ya que la misma se encuentra desvinculada del Sistema Interconectado Nacional.

MERCADO ELÉCTRICO

DEMANDA MENSUAL POR PROVINCIA

TOTAL DE DEMANDA

DEMANDA (GWh)	dic-14	dic-15	Variación
BUENOS AIRES	5.472	5.862	7%
CATAMARCA	177	186	5%
CHACO	249	272	9%
CHUBUT	360	341	-5%
CORDOBA	821	870	6%
CORRIENTES	247	265	7%
ENTRE RIOS	317	344	8%
FORMOSA	125	134	7%
JUJUY	95	104	10%
LA PAMPA	82	83	2%
LA RIOJA	127	133	5%
MENDOZA	557	537	-4%
MISIONES	183	158	-14%
NEUQUEN	195	192	-2%
RIO NEGRO	155	160	3%
SALTA	168	183	9%
SAN JUAN	221	220	0%
SAN LUIS	137	133	-3%
SANTA CRUZ	78	93	19%
SANTA FE	1.061	1.090	3%
SGO.DEL ESTERO	132	163	23%
TUCUMAN	271	306	13%
TOTAL	11.229	11.830	5%

DEMANDA RESIDENCIAL

DEMANDA (GWh)	dic-14	dic-15	Variación
BUENOS AIRES	2.348	2.677	14%
CATAMARCA	54	58	9%
CHACO	177	194	10%
CHUBUT	45	53	19%
CORDOBA	351	382	9%
CORRIENTES	176	197	12%
ENTRE RIOS	155	177	14%
FORMOSA	88	97	10%
JUJUY	47	55	16%
LA PAMPA	41	43	3%
LA RIOJA	51	57	11%
MENDOZA	183	178	-3%
MISIONES	113	100	-11%
NEUQUEN	57	63	10%
RIO NEGRO	63	67	8%
SALTA	94	103	9%
SAN JUAN	110	120	9%
SAN LUIS	49	52	7%
SANTA CRUZ	22	24	10%
SANTA FE	467	469	0%
SGO.DEL ESTERO	88	111	25%
TUCUMAN	153	181	18%
TOTAL	4.930	5.458	11%

PEQUEÑOS COMERCIOS

DEMANDA (GWh)	dic-14	dic-15	Variación
BUENOS AIRES	545	546	0%
CATAMARCA	10	12	15%
CHACO	34	38	10%
CHUBUT	19	21	10%
CORDOBA	110	119	8%
CORRIENTES	21	18	-16%
ENTRE RIOS	43	43	0%
FORMOSA	25	23	-7%
JUJUY	13	14	8%
LA PAMPA	19	20	2%
LA RIOJA	10	11	8%
MENDOZA	51	55	9%
MISIONES	20	16	-17%
NEUQUEN	17	17	0%
RIO NEGRO	21	22	7%
SALTA	19	21	8%
SAN JUAN	16	17	3%
SAN LUIS	13	12	-8%
SANTA CRUZ	11	15	42%
SANTA FE	101	115	13%
SGO.DEL ESTERO	15	21	41%
TUCUMAN	29	33	16%
TOTAL	1.160	1.207	4%

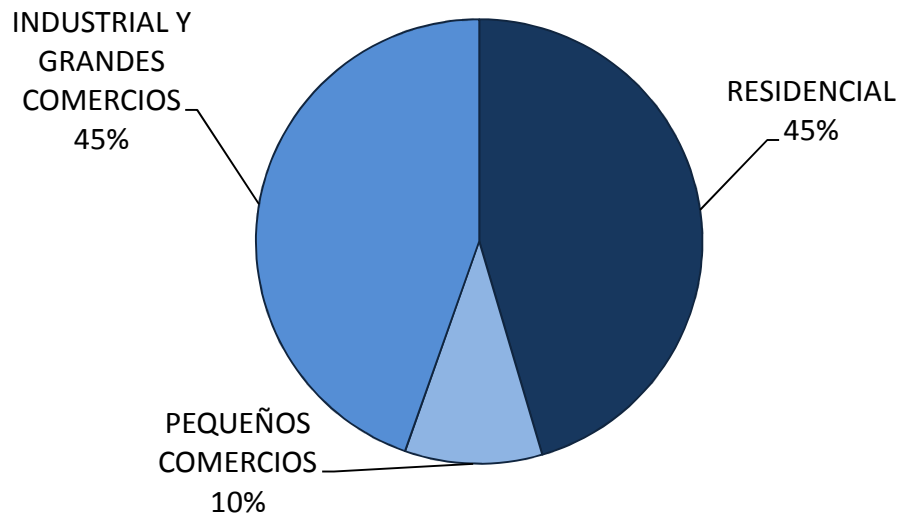
INDUSTRIAS Y GRANDES COMERCIOS

DEMANDA (GWh)	dic-14	dic-15	Variación
BUENOS AIRES	2.580	2.639	2%
CATAMARCA	113	116	3%
CHACO	38	41	6%
CHUBUT	296	267	-10%
CORDOBA	360	369	3%
CORRIENTES	50	50	-1%
ENTRE RIOS	120	124	3%
FORMOSA	12	15	19%
JUJUY	34	36	3%
LA PAMPA	21	21	1%
LA RIOJA	65	65	0%
MENDOZA	323	304	-6%
MISIONES	50	41	-18%
NEUQUEN	121	112	-7%
RIO NEGRO	72	71	-1%
SALTA	54	59	9%
SAN JUAN	95	83	-12%
SAN LUIS	76	69	-9%
SANTA CRUZ	46	54	18%
SANTA FE	493	506	3%
SGO.DEL ESTERO	29	32	9%
TUCUMAN	89	92	3%
TOTAL	5.139	5.165	1%

DEMANDA TOTAL 2015

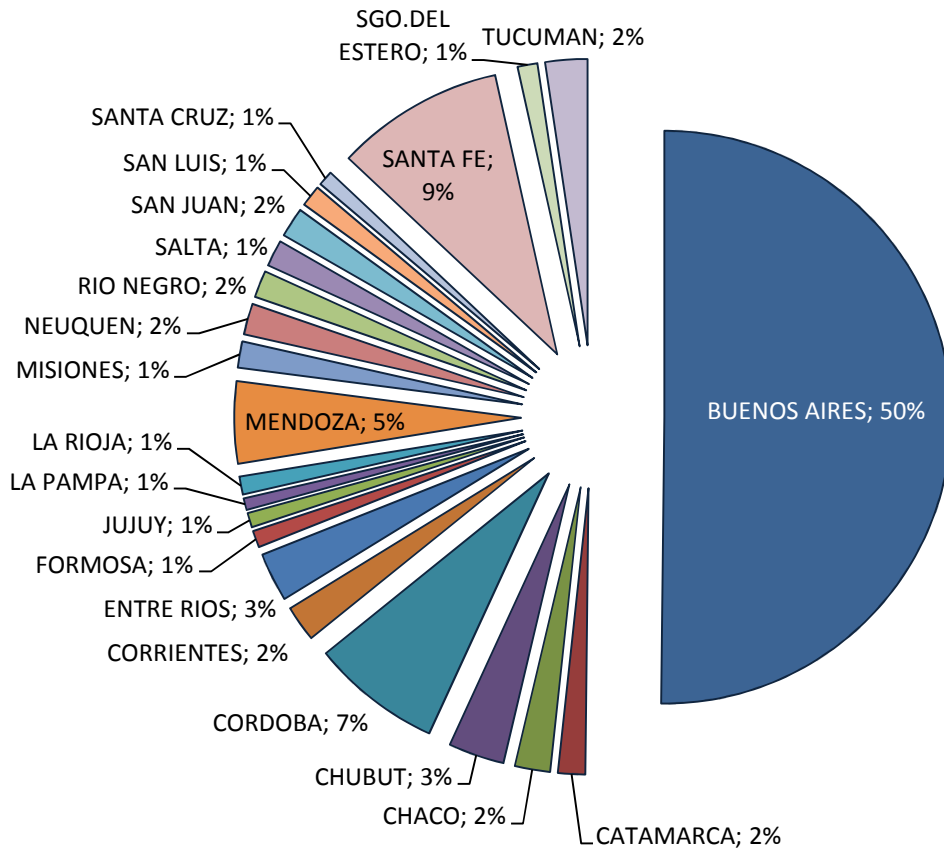
DEMANDA (GWh)	2014	2015	Variación
RESIDENCIAL	55.925	59.982	7%
PEQUEÑOS COMERCIOS	12.434	13.138	6%
INDUSTRIAL Y GRANDES COMERCIOS	58.108	58.901	1%
TOTAL	126.467	132.021	4%

PARTICIPACIÓN POR TIPO DE USUARIO



MERCADO ELÉCTRICO

PARTICIPACIÓN DE LA DEMANDA POR PROVINCIA



*No incluye la demanda de Tierra del Fuego ya que la misma se encuentra desvinculada del Sistema Interconectado Nacional.

MERCADO ELÉCTRICO

DEMANDA TOTAL AÑO MOVIL POR PROVINCIA

TOTAL DE DEMANDA

DEMANDA (GWh)	2014	2015	Variación
BUENOS AIRES	63.510	66.256	4%
CATAMARCA	1.965	2.003	2%
CHACO	2.471	2.625	6%
CHUBUT	4.013	4.162	4%
CORDOBA	9.350	9.679	4%
CORRIENTES	2.576	2.692	5%
ENTRE RIOS	3.430	3.633	6%
FORMOSA	1.211	1.257	4%
JUJUY	1.011	1.075	6%
LA PAMPA	846	886	5%
LA RIOJA	1.309	1.354	3%
MENDOZA	5.933	6.103	3%
MISIONES	1.766	1.941	10%
NEUQUEN	2.161	2.320	7%
RIO NEGRO	1.921	2.015	5%
SALTA	1.857	1.966	6%
SAN JUAN	2.142	2.222	4%
SAN LUIS	1.555	1.585	2%
SANTA CRUZ	940	1.114	18%
SANTA FE	12.232	12.542	3%
SGO.DEL ESTERO	1.331	1.478	11%
TUCUMAN	2.937	3.113	6%
TOTAL	126.467	132.021	4%

DEMANDA RESIDENCIAL

DEMANDA (GWh)	2014	2015	Variación
BUENOS AIRES	28.662	30.922	8%
CATAMARCA	561	582	4%
CHACO	1.671	1.802	8%
CHUBUT	622	667	7%
CORDOBA	4.063	4.224	4%
CORRIENTES	1.704	1.777	4%
ENTRE RIOS	1.589	1.708	7%
FORMOSA	854	898	5%
JUJUY	523	565	8%
LA PAMPA	425	446	5%
LA RIOJA	545	574	5%
MENDOZA	2.026	2.173	7%
MISIONES	1.069	1.196	12%
NEUQUEN	684	753	10%
RIO NEGRO	739	799	8%
SALTA	1.014	1.093	8%
SAN JUAN	1.034	1.133	10%
SAN LUIS	569	607	7%
SANTA CRUZ	273	315	16%
SANTA FE	4.856	5.097	5%
SGO.DEL ESTERO	842	947	12%
TUCUMAN	1.599	1.706	7%
TOTAL	55.925	59.982	7%

PEQUEÑOS COMERCIOS

DEMANDA (GWh)	2014	2015	Variación
BUENOS AIRES	5.678	5.978	5%
CATAMARCA	110	110	0%
CHACO	344	369	7%
CHUBUT	243	251	4%
CORDOBA	1.196	1.251	5%
CORRIENTES	240	315	31%
ENTRE RIOS	476	500	5%
FORMOSA	228	221	-3%
JUJUY	142	147	4%
LA PAMPA	192	198	3%
LA RIOJA	107	115	8%
MENDOZA	535	571	7%
MISIONES	193	211	9%
NEUQUEN	191	201	5%
RIO NEGRO	237	254	7%
SALTA	213	225	5%
SAN JUAN	170	176	4%
SAN LUIS	143	147	3%
SANTA CRUZ	124	141	14%
SANTA FE	1.217	1.263	4%
SGO.DEL ESTERO	157	177	13%
TUCUMAN	297	316	6%
TOTAL	12.434	13.138	6%

INDUSTRIAS Y GRANDES COMERCIOS

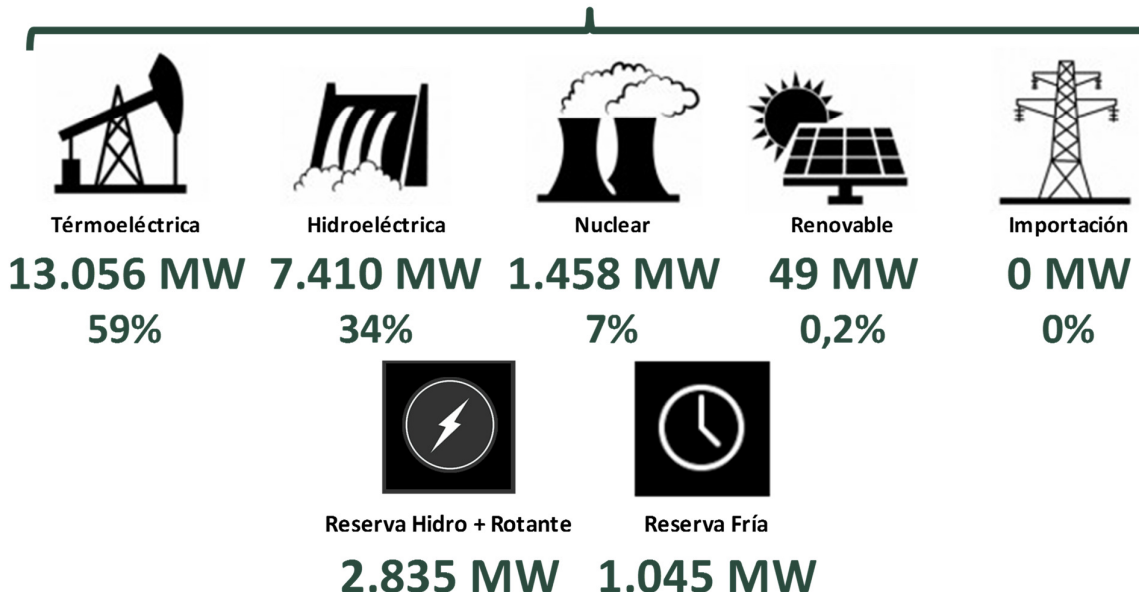
DEMANDA (GWh)	2014	2015	Variación
BUENOS AIRES	29.170	29.356	1%
CATAMARCA	1.293	1.311	1%
CHACO	457	455	0%
CHUBUT	3.148	3.244	3%
CORDOBA	4.091	4.203	3%
CORRIENTES	631	600	-5%
ENTRE RIOS	1.364	1.425	5%
FORMOSA	128	138	8%
JUJUY	346	363	5%
LA PAMPA	228	242	6%
LA RIOJA	657	665	1%
MENDOZA	3.371	3.358	0%
MISIONES	504	534	6%
NEUQUEN	1.286	1.366	6%
RIO NEGRO	945	962	2%
SALTA	631	649	3%
SAN JUAN	938	913	-3%
SAN LUIS	843	831	-1%
SANTA CRUZ	544	657	21%
SANTA FE	6.159	6.182	0%
SGO.DEL ESTERO	332	354	7%
TUCUMAN	1.042	1.090	5%
TOTAL	58.108	58.901	1%

MERCADO ELÉCTRICO

CUBRIMIENTO DEL PICO DE DICIEMBRE 2015

DOMINGO 27 DE DICIEMBRE A LAS 22:33 hs

21.973 MW



POTENCIA INSTALADA EN EL MERCADO ELÉCTRICO MAYORISTA

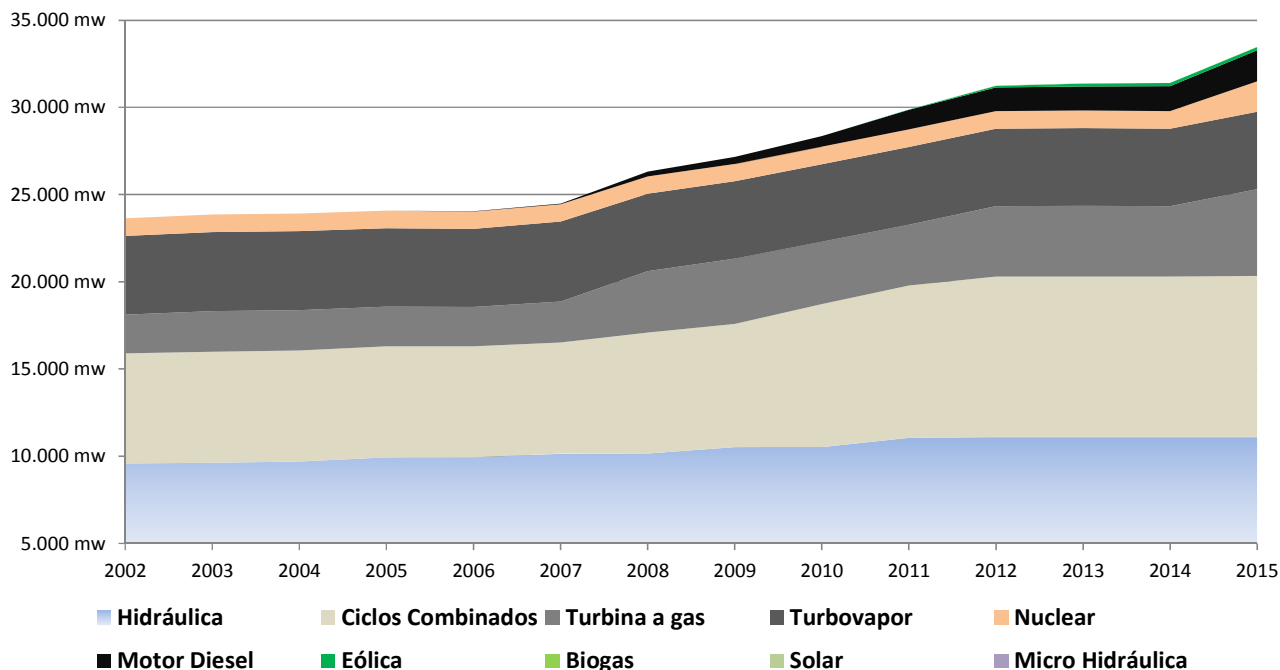
POTENCIA INSTALADA (MW)	nov-15	dic-15	Diferencia
Hidráulica	11.107	11.107	0
Ciclos Combinados	9.227	9.227	0
Turbina a gas	4.880	4.968	88
Turbovapor	4.451	4.451	0
Nuclear	1.730	1.730	0
Motor Diesel	1.732	1.783	51
Eólica	187	187	0
Biogas	17	17	0
Solar	8	8	0
Micro Hidráulica	1	1	0
TOTAL DE POTENCIA	33.340	33.480	140

MERCADO ELÉCTRICO

DETALLE DE LAS INCORPORACIONES DE POTENCIA

AGENTE GENERADOR	TECNOLOGIA	INGRESO DE POTENCIA
CT BANDERA SgoEstero - ENARSA	Motor Diesel	31 MW
TERMOELECTRICA GUILLERMO BROWN	Turbina a gas	28 MW
GENERACION FRIAS S.A.	Turbina a gas	60 MW
CT PRESIDENCIA ROCA - ENARSA	Motor Diesel	5 MW
CT SAN MARTIN Chaco - ENARSA	Motor Diesel	15 MW
TOTAL DE POTENCIA INCORPORADA		140 MW

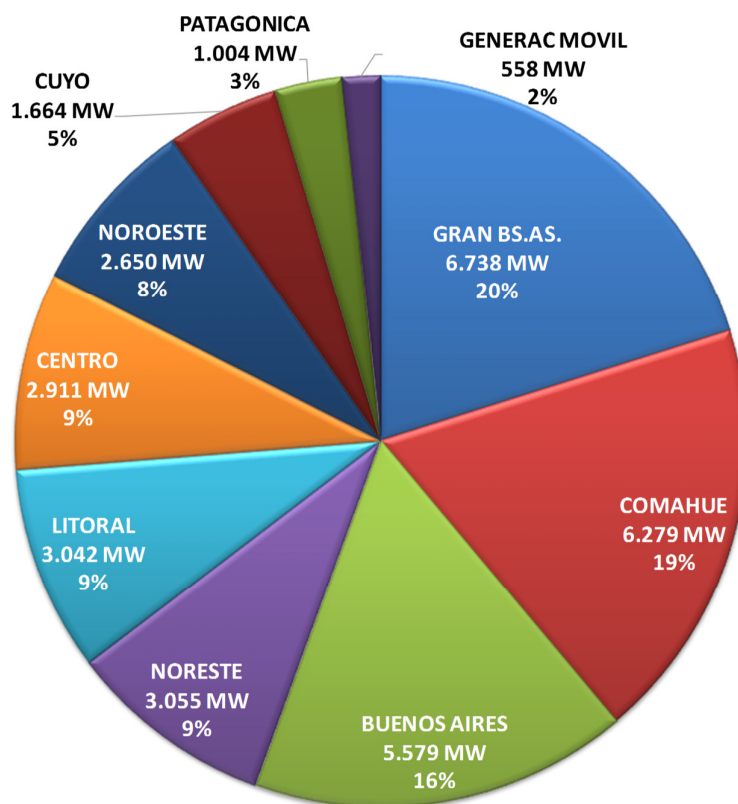
EVOLUCIÓN ANUAL DE LA POTENCIA INSTALADA EN EL MEM



MERCADO ELÉCTRICO

POTENCIA INSTALADA POR REGIÓN

REGIÓN	MOTOR DIESEL	TURBO VAPOR	TURBINA A GAS	CICLOS COMB.	NUCLEAR	HIDRO	BIOGAS	EÓLICA	SOLAR	TOTAL
GRAN BS.AS.	143	2.110	1.027	3.442			17			6.738 MW
COMAHUE	97		209	1.282		4.692				6.279 MW
BUENOS AIRES	198	1.543	1.041	1.713	1.082			0		5.579 MW
NORESTE	277		33			2.745				3.055 MW
LITORAL	129	217	886	865		945				3.042 MW
CENTRO	101	200	511	534	648	918				2.911 MW
NOROESTE	280	261	1.012	829		217		50		2.650 MW
CUYO		120	90	374		1.072			8	1.664 MW
PATAGONICA			160	188		519		137		1.004 MW
GENERAC MOVIL	558									558 MW
TOTALES	1.783	4.451	4.968	9.227	1.730	11.108	17	187	8	33.480 MW



MERCADO ELÉCTRICO

GENERACIÓN ELÉCTRICA EN EL MEM

GENERACIÓN MENSUAL POR TECNOLOGÍA

GENERACIÓN (MWh)	dic-14	dic-15	Variación
Hidráulica	3.398.301	3.707.166	9%
Ciclos Combinados	4.614.163	4.656.774	1%
Turbina a gas	1.220.800	1.136.917	-7%
Turbovapor	1.425.872	1.423.460	0%
Nuclear	567.074	958.064	69%
Motor Diesel	231.236	231.786	0%
Eólica	56.739	55.709	-2%
Bio	16.186	20.971	30%
Solar	1.537	1.442	-6%
Micro Hidráulica	233	2	-99%
TOTAL GENERADO	11.532.143	12.192.291	6%

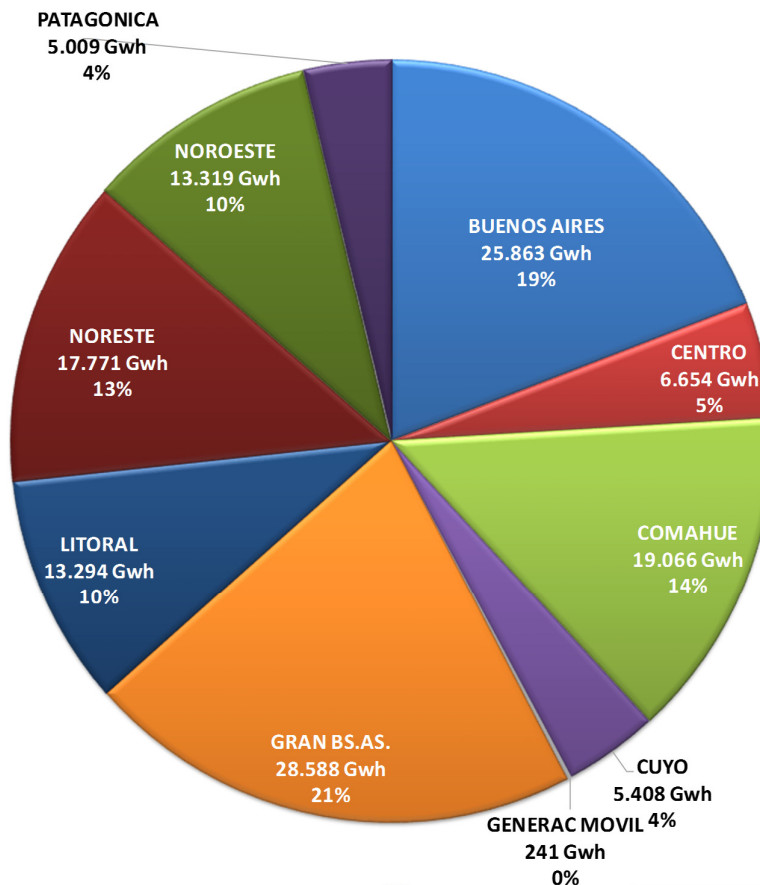
GENERACIÓN ACUMULADA ANUAL POR TECNOLOGÍA

GENERACIÓN (GWh)	2014	2015	Variación
Hidráulica	40.660	41.463	2%
Ciclos Combinados	51.067	52.576	3%
Turbina a gas	12.136	14.147	17%
Turbovapor	17.772	17.242	-3%
Nuclear	5.258	6.519	24%
Motor Diesel	2.074	2.350	13%
Eólica	613	593	-3%
Bio	218	308	41%
Solar	16	15	-7%
Micro Hidráulica	2	1	-48%
TOTAL GENERADO	129.815	135.214	4%

MERCADO ELÉCTRICO

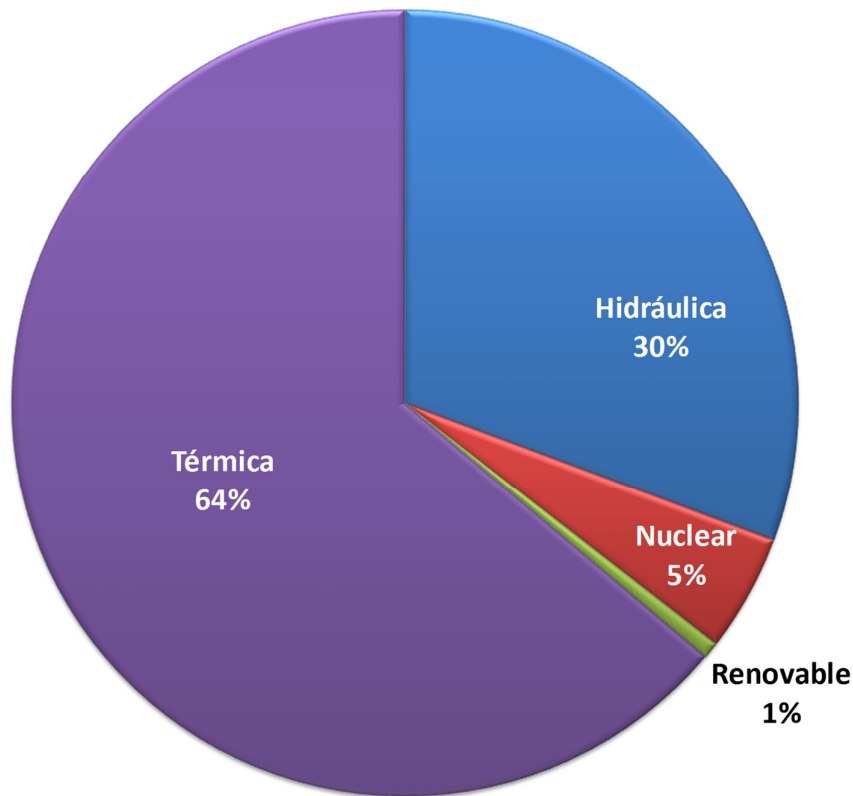
GENERACIÓN ACUMULADA ANUAL POR REGIÓN Y FUENTE

REGIÓN	Hidráulica	Nuclear	Renovable	Térmica	TOTAL 2015
BUENOS AIRES	0	5.877	0	19.986	25.863 Gwh
CENTRO	1.269	641	0	4.744	6.654 Gwh
COMAHUE	12.063	0	0	7.004	19.066 Gwh
CUYO	1.838	0	16	3.554	5.408 Gwh
GENERAC MOVIL	0	0	0	241	241 Gwh
GRAN BS.AS.	0	0	84	28.504	28.588 Gwh
LITORAL	5.259	0	0	8.035	13.294 Gwh
NORESTE	17.331	0	44	396	17.771 Gwh
NOROESTE	653	0	243	12.424	13.319 Gwh
PATAGONICA	3.051	0	530	1.428	5.009 Gwh
Total general	41.463	6.519	916	86.316	135.214 Gwh



MERCADO ELÉCTRICO

GENERACIÓN ACUMULADA ANUAL POR FUENTE



CONSUMO DE COMBUSTIBLES PARA GENERACIÓN ELÉCTRICA

CONSUMO MENSUAL DE COMBUSTIBLES DEL MEM

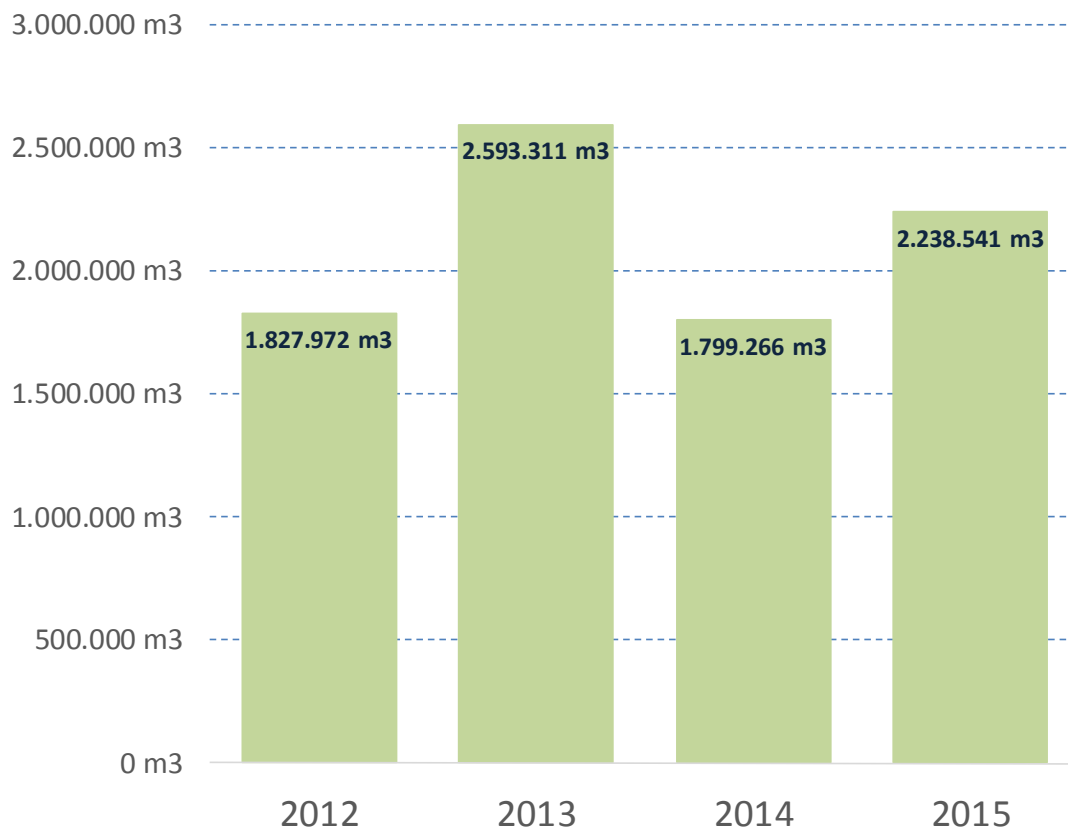
Combustible	Unidad	dic-14	dic-15	Variación
Gasoil	m3	41.603 m3	51.268 m3	23%
FuelOil	Tonelada	200.891 Ton	217.502 Ton	8%
Gas Natural	Millon m3/Día	47	46	-3%
Carbón	Tonelada	81.727 Ton	80.011 Ton	-2%

MERCADO ELÉCTRICO

CONSUMO ACUMULADO DE COMBUSTIBLES DEL MEM

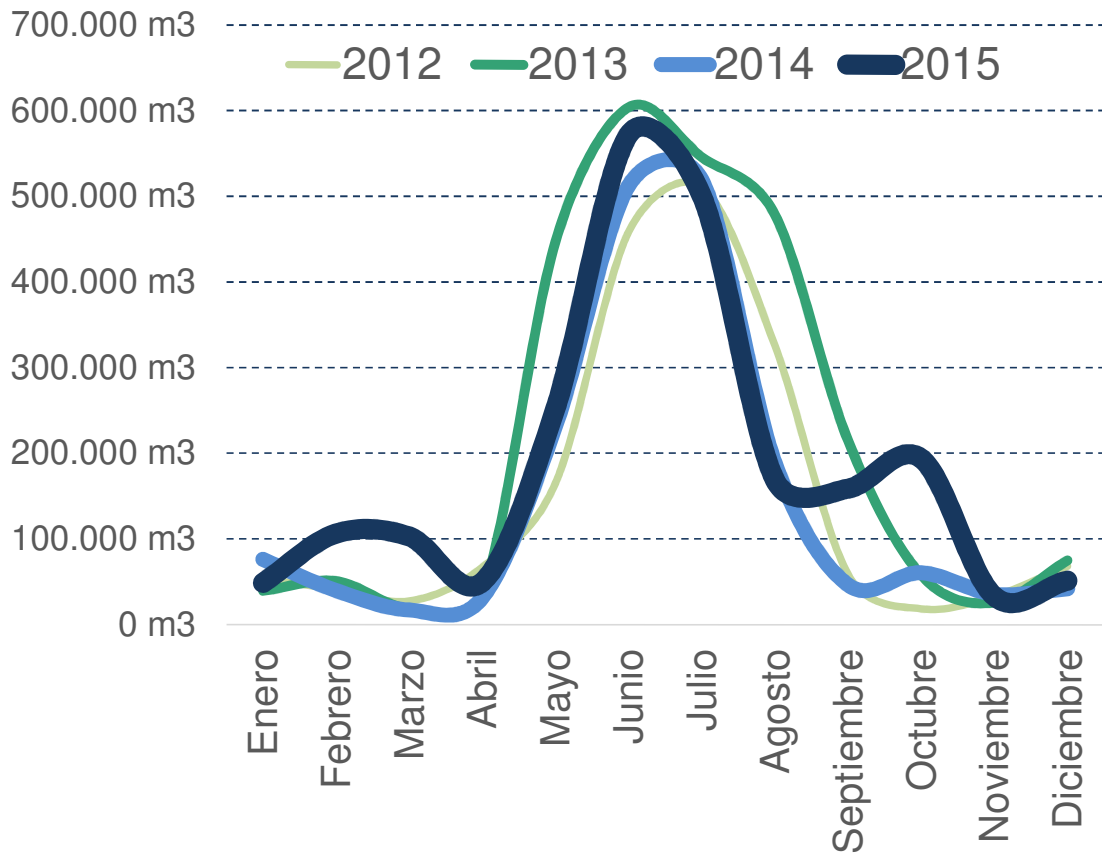
Combustible	Unidad	2014	2015	Variación
Gasoil	m3	1.799.266 m3	2.238.541 m3	24%
FuelOil	Tonelada	2.717.285 Ton	3.088.936 Ton	14%
Gas Natural	Millon m3/Día	39	40	1%
Carbón	Tonelada	1.004.377 Ton	949.101 Ton	-6%

CONSUMO ANUAL DE GASOIL PARA GENERACION

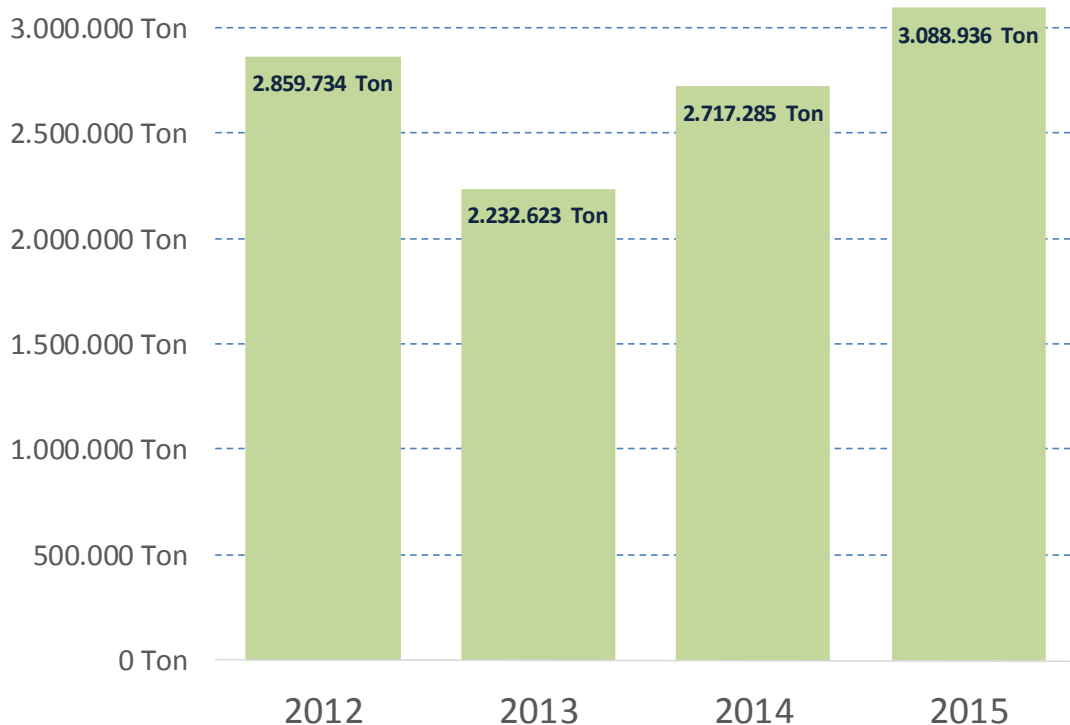


MERCADO ELÉCTRICO

CONSUMO MENSUAL DE GASOIL PARA GENERACION

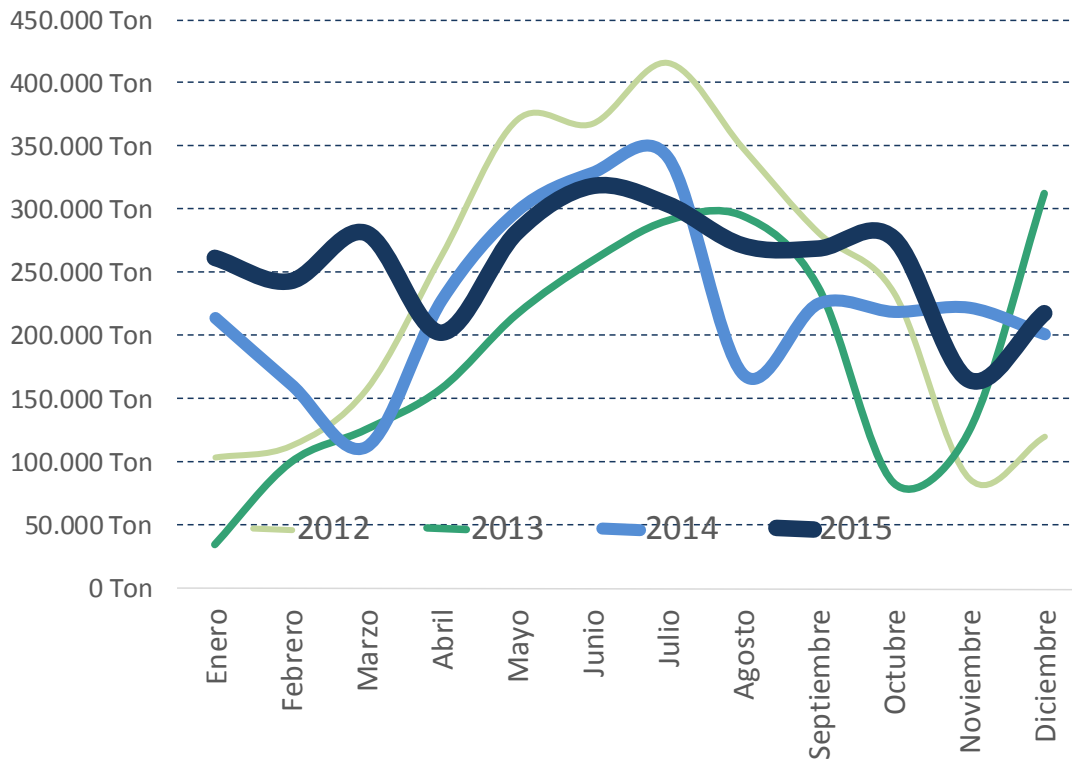


CONSUMO ANUAL DE FUELOIL PARA GENERACION



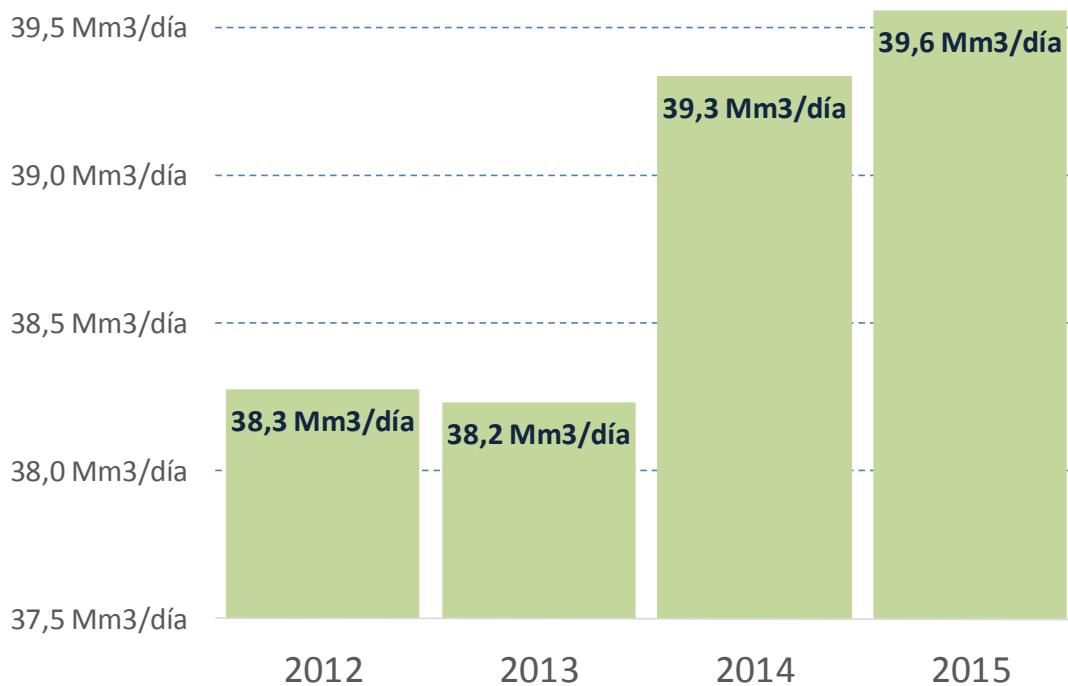
MERCADO ELÉCTRICO

CONSUMO MENSUAL DE FUELOIL DEL MEM



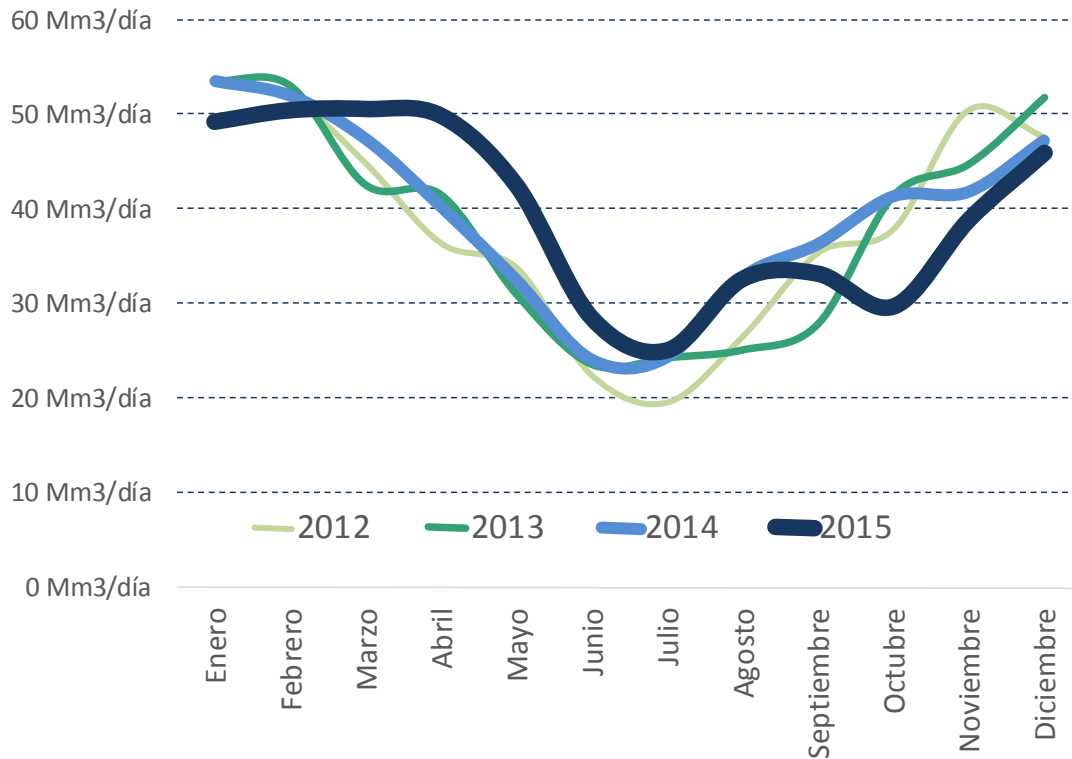
CONSUMO ANUAL DE GAS NATURAL PARA GENERACION

DATOS EN MILLONES DE METROS CUBICOS POR DIA



MERCADO ELÉCTRICO

CONSUMO MENSUAL DE GAS NATURAL EN EL MEM

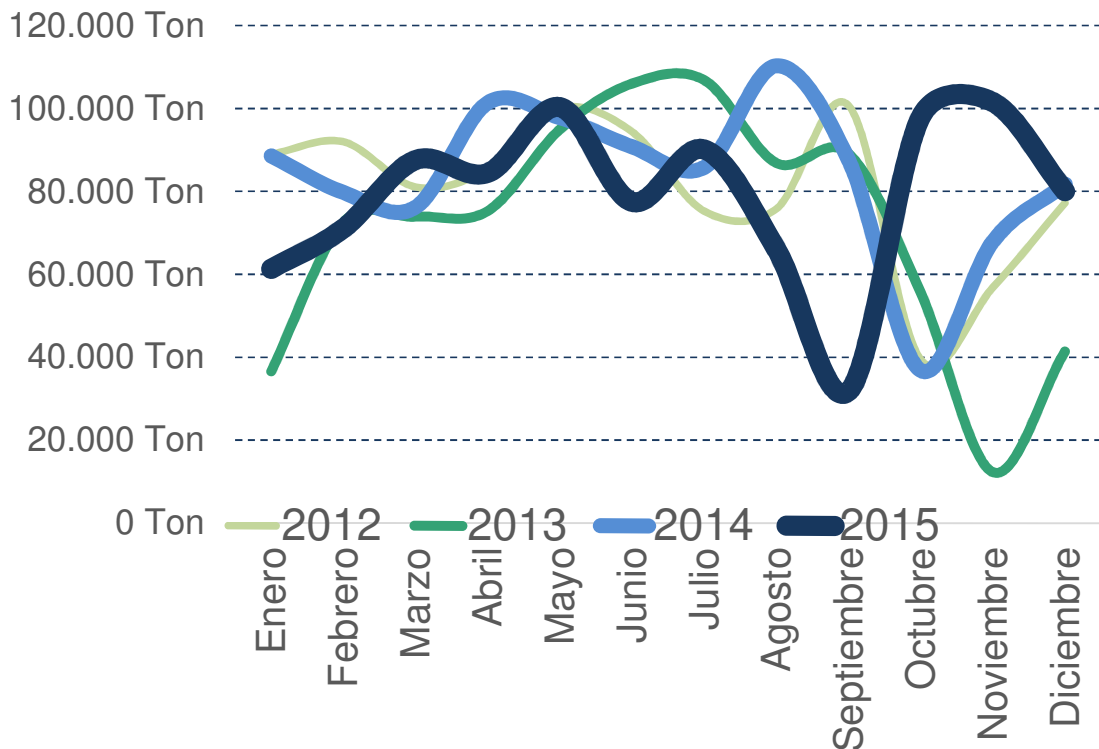


CONSUMO ANUAL DE CARBON PARA GENERACION



MERCADO ELÉCTRICO

CONSUMO MENSUAL DE CARBON PARA GENERACION



COSTOS Y TARIFAS DE LA ENERGÍA ELÉCTRICA

Componentes del Costo de la Energía (\$/MWh)	dic-14	dic-15	Variación
Componentes Energía	130	140	8%
Sobrecosto Transitorio de Despacho	215	283	32%
Demanda Excedente + Cuenta Brasil + Contratos Abastecimiento MEM	151	225	50%
Componentes Potencia + Reserva	11	11	-3%
Cargos Transporte	17	2	-87%
Precio Monómico de la Energía Incluyendo Transporte	523	661	26%

MERCADO ELÉCTRICO

EVOLUCIÓN ACUMULADA DEL COSTO DE LA OFERTA DE ENERGÍA ELÉCTRICA

Componentes del Costo de la Energía (\$/MWh)	2014	2015	Variación
Componentes Energía	130	165	27%
Sobrecosto Transitorio de Despacho	251	332	32%
Demanda Excedente + Cuenta Brasil + Contratos Abastecimiento MEM	161	176	9%
Componentes Potencia + Reserva	11	12	5%
Cargos Transporte	13	13	-1%
Precio Monómico de la Energía Incluyendo Transporte	565	697	23%

* PRECIO PROMEDIO PONDERADO MENSUALMENTE POR LA DEMANDA

EVOLUCIÓN DEL SPREAD DE INGRESOS VERSUS COSTOS DEL FONDO DE ESTABILIZACIÓN POR LAS TRANSACCIONES ECONÓMICAS DEL MEM

Componentes del Costo de la Energía (\$/MWh)	dic-14	dic-15	Variación
Precio Monómico de la Energía con Transporte	523	661	26%
Facturación a la Demanda	95	95	0%
Spread Teórico	82%	86%	4%
SUBSIDIO ESTIMADO (Millones de \$)	\$ 4.806	\$ 6.699	39%

* No tiene en cuenta la morosidad en los pagos por parte de los Agentes del MEM

MERCADO ELÉCTRICO

Componentes del Costo de la Energía (\$/MWh)	2014	2015	Variación
Precio Monómico de la Energía con Transporte	565	697	23%
Facturación a la Demanda	96	95	0%
Spread Teórico	83%	86%	3%
SUBSIDIO ESTIMADO (Millones de \$)	\$ 59.406	\$ 79.389	34%

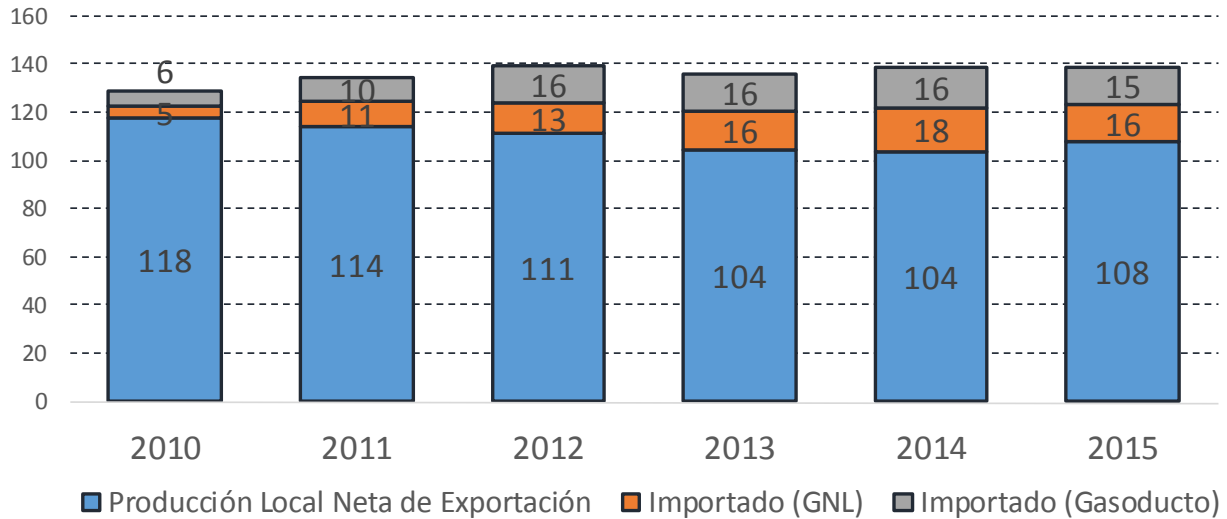
* No tiene en cuenta la morosidad en los pagos por parte de los Agentes del MEM

PRODUCCIÓN DE GAS NATURAL

COMPARATIVO ANUAL

ABASTECIMIENTO DE GAS NATURAL

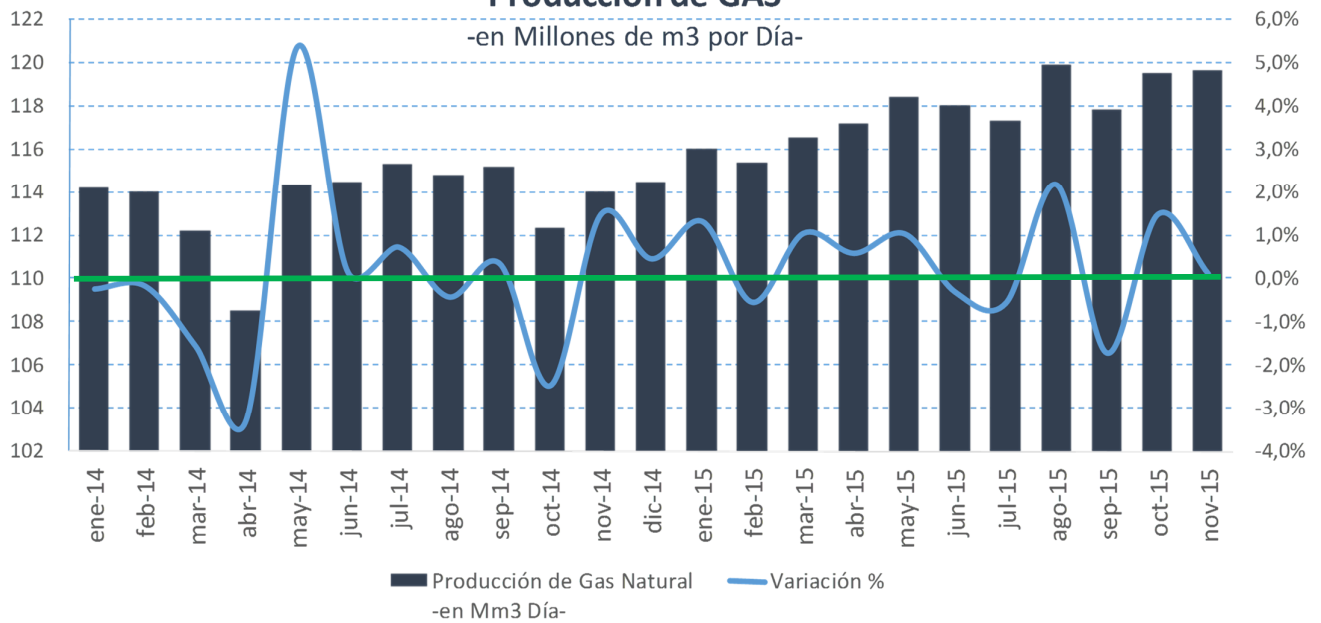
- Millones de m3 por día-



EVOLUCIÓN MENSUAL DE LA PRODUCCIÓN DE GAS

Producción de GAS

-en Millones de m3 por Día-

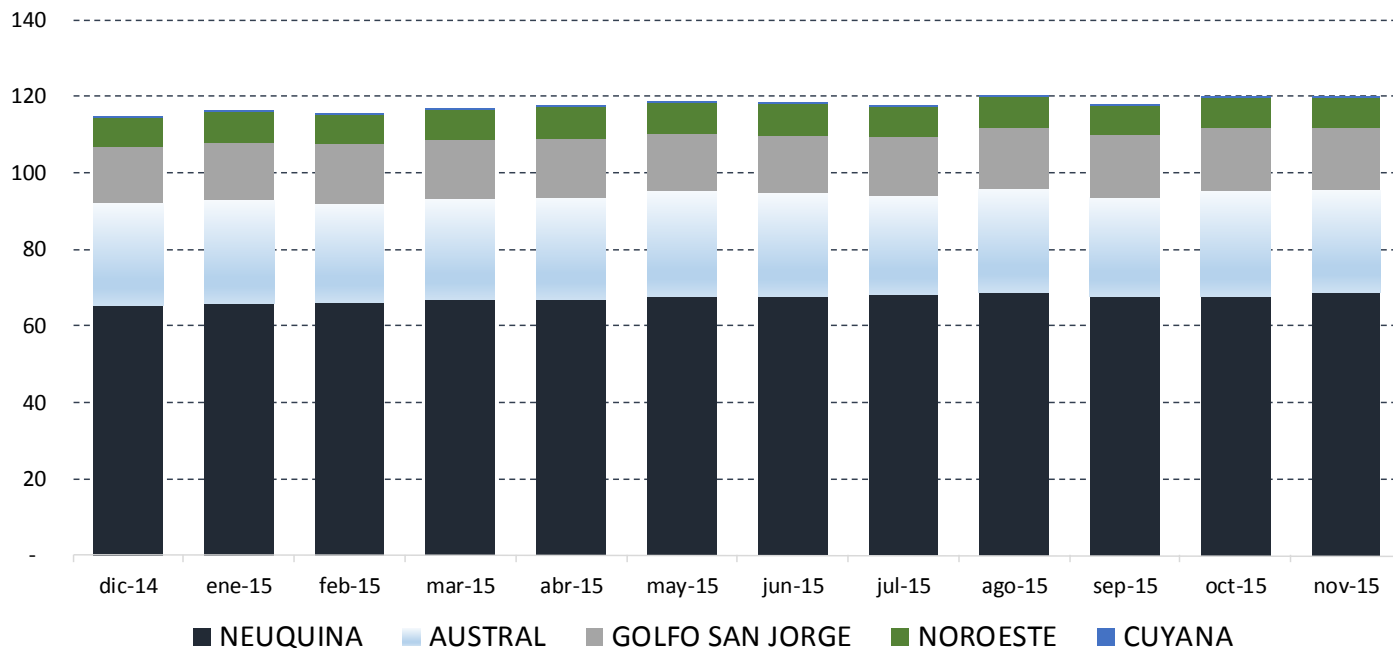


HIDROCARBUROS

EVOLUCIÓN MENSUAL POR CUENCA

Cuenca	dic-14	ene-15	feb-15	mar-15	abr-15	may-15	jun-15	jul-15	ago-15	sep-15	oct-15	nov-15	Año Móvil
NEUQUINA	65	66	66	67	67	68	68	68	69	68	68	69	67
AUSTRAL	27	27	26	26	27	28	27	26	27	26	28	27	27
GOLFO SAN JORGE	15	15	15	15	16	15	15	15	16	16	16	16	16
NOROESTE	8	8	8	8	8	8	8	8	8	8	8	8	8
CUYANA	0	0	0	0	0	0	0	0	0	0	0	0	0
TOTAL Millones M ³ /día	114	116	115	117	117	118	118	117	120	118	120	120	118
Variación		1%	-1%	1%	1%	1%	0%	-1%	2%	-2%	1%	0%	

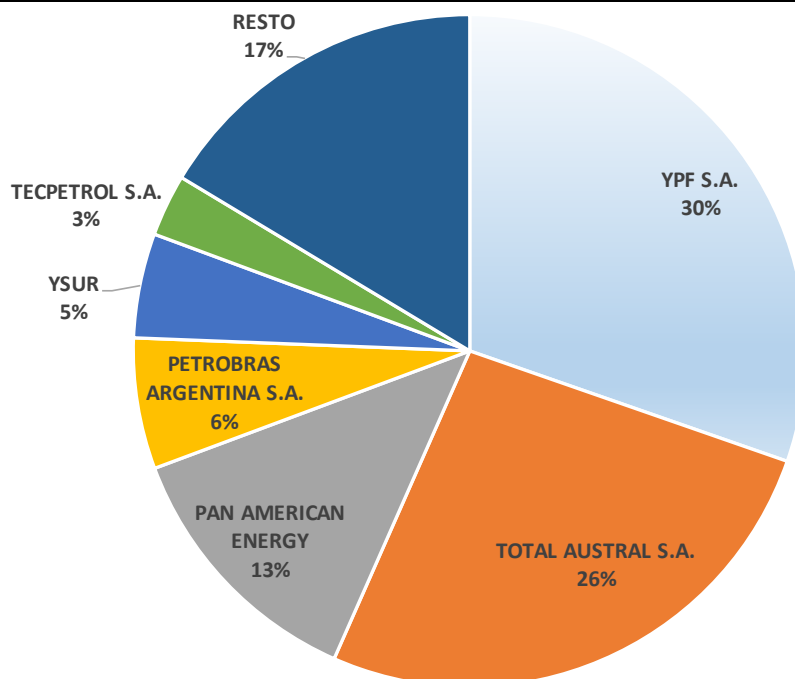
Producción de Gas por Cuenca -en millones de M³ por día-



HIDROCARBUROS

EVOLUCIÓN MENSUAL PRINCIPALES EMPRESAS PRODUCTORAS

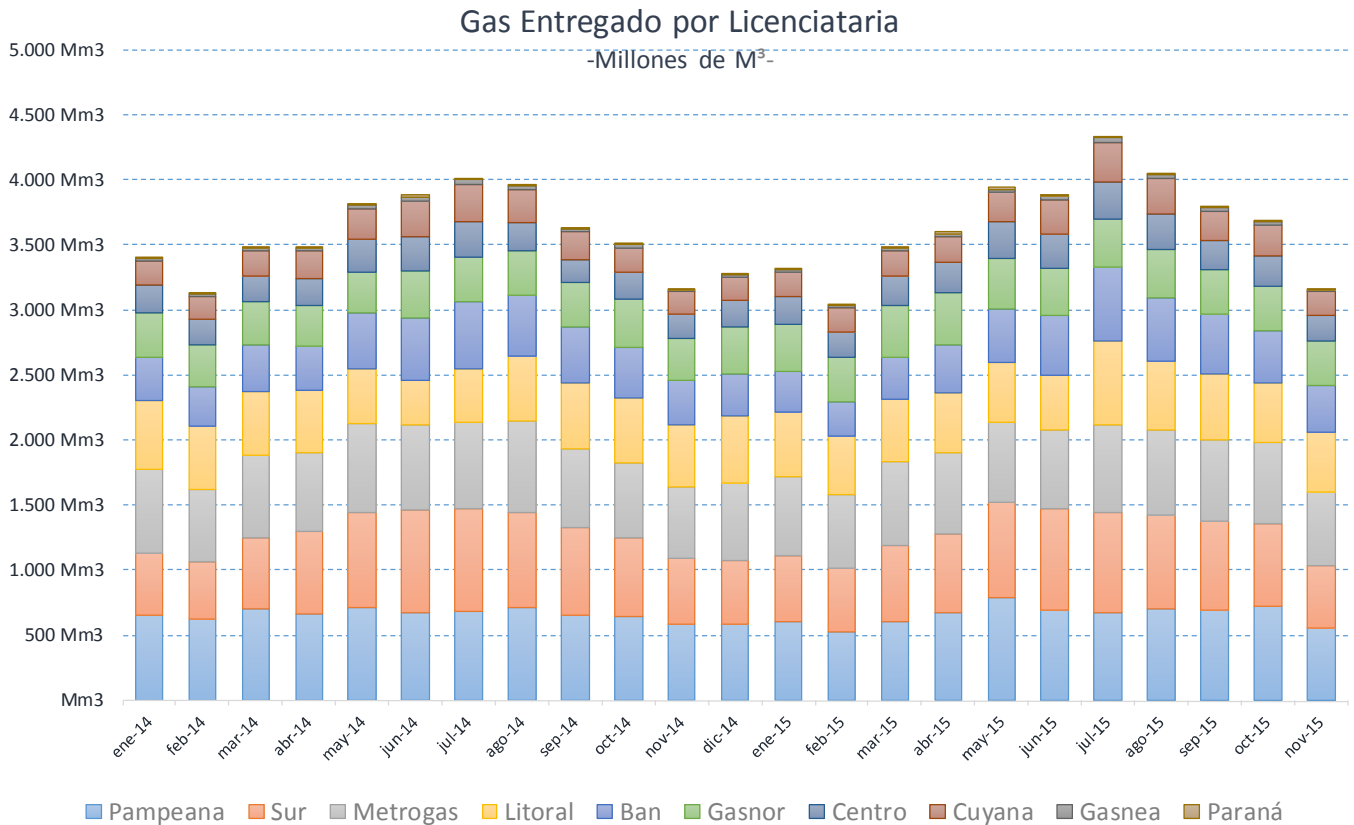
Ranking	EMPRESA PRODUCTORA DE GAS NATURAL	dic-14	ene-15	feb-15	mar-15	abr-15	may-15	jun-15	jul-15	ago-15	sep-15	oct-15	nov-15	Año Móvil
1°	YPF S.A.	34,8	35,0	35,1	35,5	35,6	35,8	35,8	35,9	35,9	35,9	36,1	36,2	35,6
2°	TOTAL AUSTRAL S.A.	31,0	30,6	29,6	30,4	30,7	31,5	31,1	30,6	32,4	30,8	31,0	30,9	30,9
3°	PAN AMERICAN ENERGY	13,7	14,2	14,4	14,7	14,8	15,0	15,1	15,1	15,6	15,7	15,6	15,5	14,9
4°	PETROBRAS ARGENTINA S.A.	8,8	9,1	9,1	9,0	6,3	6,4	6,4	6,4	6,6	6,6	7,2	7,1	7,4
5°	YSUR	6,5	6,1	6,1	6,0	5,9	6,0	6,0	5,7	5,7	5,7	5,5	5,6	5,9
6°	TECPETROL S.A.	3,3	3,3	3,3	3,2	3,4	3,6	3,7	3,5	3,7	3,6	3,7	3,6	3,5
7°	PLUSPETROL S.A.	3,1	3,2	3,3	3,3	3,1	3,0	3,1	3,0	3,2	3,3	3,3	3,1	3,2
8°	PLUSPETROL ENERGY S.A.	2,4	2,3	2,3	2,3	2,2	2,2	2,2	2,1	2,1	2,0	2,0	2,0	2,2
9°	ENAP SIPETROL ARGENTINA S.A.	1,8	2,5	2,5	2,5	2,5	2,4	2,3	2,3	1,8	1,3	2,4	1,8	2,2
10°	SINOPEC INC.	2,0	2,0	1,9	1,9	2,0	2,0	2,2	2,1	2,2	2,2	2,2	2,2	2,1
11°	CÍA GENERAL DE COMBUSTIBLES S.A.	0,1	0,1	0,0	0,0	2,9	2,7	2,7	2,5	2,6	2,6	2,6	2,8	1,8
12°	ROCH S.A.	1,7	1,7	1,7	1,6	1,6	1,6	1,6	1,7	1,7	1,6	1,6	1,6	1,6
13°	CAPEX S.A.	1,5	1,5	1,6	1,5	1,5	1,5	1,5	1,5	1,5	1,5	1,5	1,5	1,5
14°	PETROLERA ENTRE LOMAS S.A.	1,4	1,4	1,4	1,4	1,4	1,4	1,4	1,4	1,4	1,4	1,4	1,4	1,4
15°	PETROQUIMICA COMODORO RIVADAVIA S.A.	0,8	0,8	0,8	0,8	0,9	0,9	0,9	0,9	0,9	0,8	0,8	0,8	0,8
16°	CHEVRON ARGENTINA S.R.L.	0,6	0,6	0,6	0,6	0,6	0,6	0,6	0,6	0,6	0,6	0,7	0,7	0,6
17°	GAS Y PETROLEO DEL NEUQUEN S.A.	0,0	0,5	0,5	0,5	0,5	0,5	0,5	0,5	0,7	0,7	0,3	0,1	0,5
18°	MEDANITO S.A.	0,4	0,4	0,4	0,4	0,4	0,4	0,4	0,4	0,5	0,4	0,4	0,4	0,4
19°	OILSTONE ENERGIA S.A.	0,2	0,2	0,2	0,1	0,1	0,1	0,1	0,2	0,2	0,2	0,6	0,6	0,2
20°	PETROLIFERA PETROLEUM (AMERICAS) LTD.	0,2	0,1	0,1	0,1	0,2	0,2	0,2	0,1	0,1	0,1	0,1	0,1	0,1
21°	WINTERSHALL ENERGIA S.A.	0,0	0,0	0,0	0,0	0,0	0,0	0,0	0,0	0,0	0,0	0,0	1,1	0,1
22°	HIGH LUCK GROUP LTD	0,1	0,1	0,1	0,1	0,1	0,1	0,1	0,1	0,1	0,1	0,1	0,1	0,1
	RESTO	0,4	0,4	0,4	0,4	0,4	0,4	0,4	0,5	0,4	0,4	0,4	0,4	0,4
TOTALES EN MILLONES DE M3 POR DÍA		114	116	115	117	117	118	118	117	120	118	120	120	118



HIDROCARBUROS

CONSUMOS DE GAS NATURAL

ENTREGAS POR LICENCIATARIA



Licenciataria	nov-14	nov-15	Variación
Metrogas	543	568	5%
Ban	335	360	8%
Centro	179	192	7%
Cuyana	174	186	7%
Litoral	484	464	-4%
Gasnea	18	18	2%
Paraná	6	5	-11%
Gasnor	331	338	2%
Pampeana	586	558	-5%
Sur	506	471	-7%
Total	3.163	3.162	0%

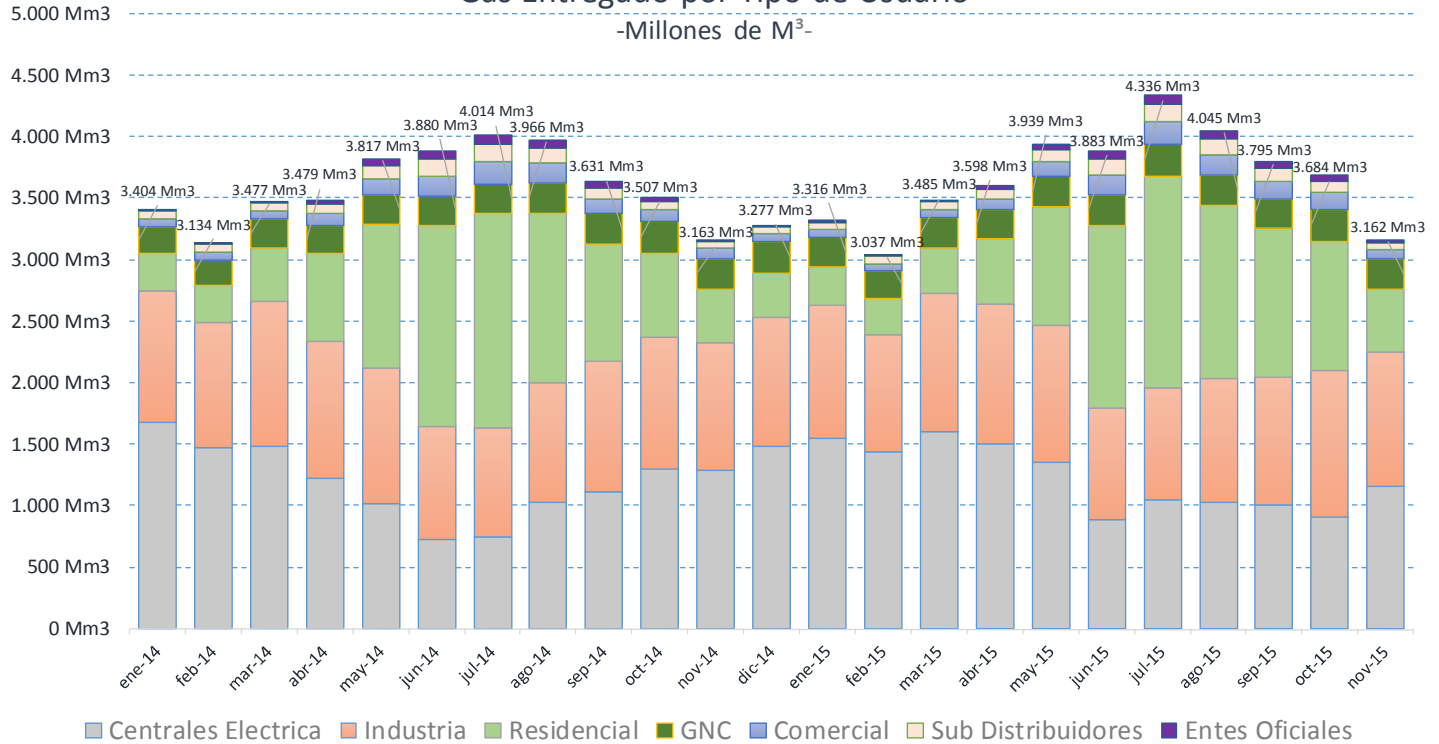
Licenciataria	oct-15	nov-15	Variación
Metrogas	627	568	-9%
Ban	402	360	-10%
Centro	230	192	-16%
Cuyana	240	186	-22%
Litoral	460	464	1%
Gasnea	25	18	-27%
Paraná	7	5	-27%
Gasnor	343	338	-1%
Pampeana	722	558	-23%
Sur	629	471	-25%
Total	3.684	3.162	-14%

HIDROCARBUROS

ENTREGAS DE GAS NATURAL POR TIPO DE USUARIO

Gas Entregado por Tipo de Usuario

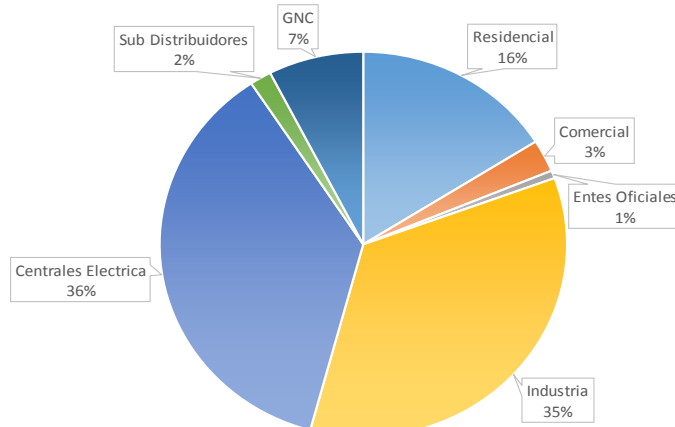
-Millones de M³-



Tipo de Usuario	nov-14	nov-15	Variación
Residencial	439	508	16%
Comercial	82	85	3%
Entes Oficiales	19	21	7%
Industria	1.034	1.100	6%
Centrales Electrica	1.288	1.155	-10%
Sub Distribuidores	54	54	0%
GNC	246	239	-3%
Total en Mm3	3.163	3.162	0%

Tipo de Usuario	oct-15	nov-15	Variación
Residencial	1.051	508	-52%
Comercial	135	85	-37%
Entes Oficiales	47	21	-56%
Industria	1.186	1.100	-7%
Centrales Electrica	913	1.155	26%
Sub Distribuidores	93	54	-42%
GNC	258	239	-7%
Total en Mm3	3.684	3.162	-14%

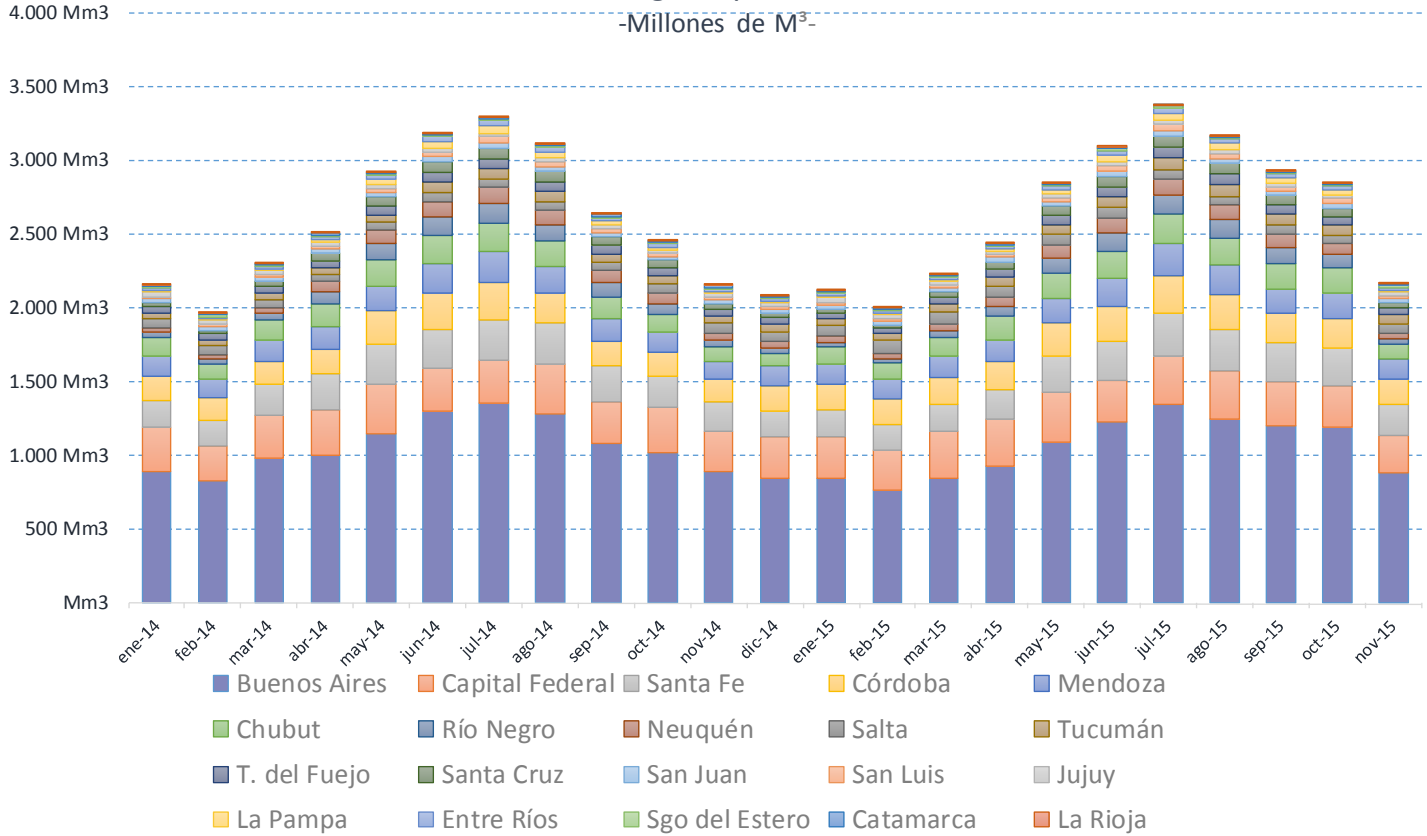
GAS ENTREGADO NOVIEMBRE 2015



HIDROCARBUROS

ENTREGAS DE GAS NATURAL POR PROVINCIA

Gas Entregado por Provincia

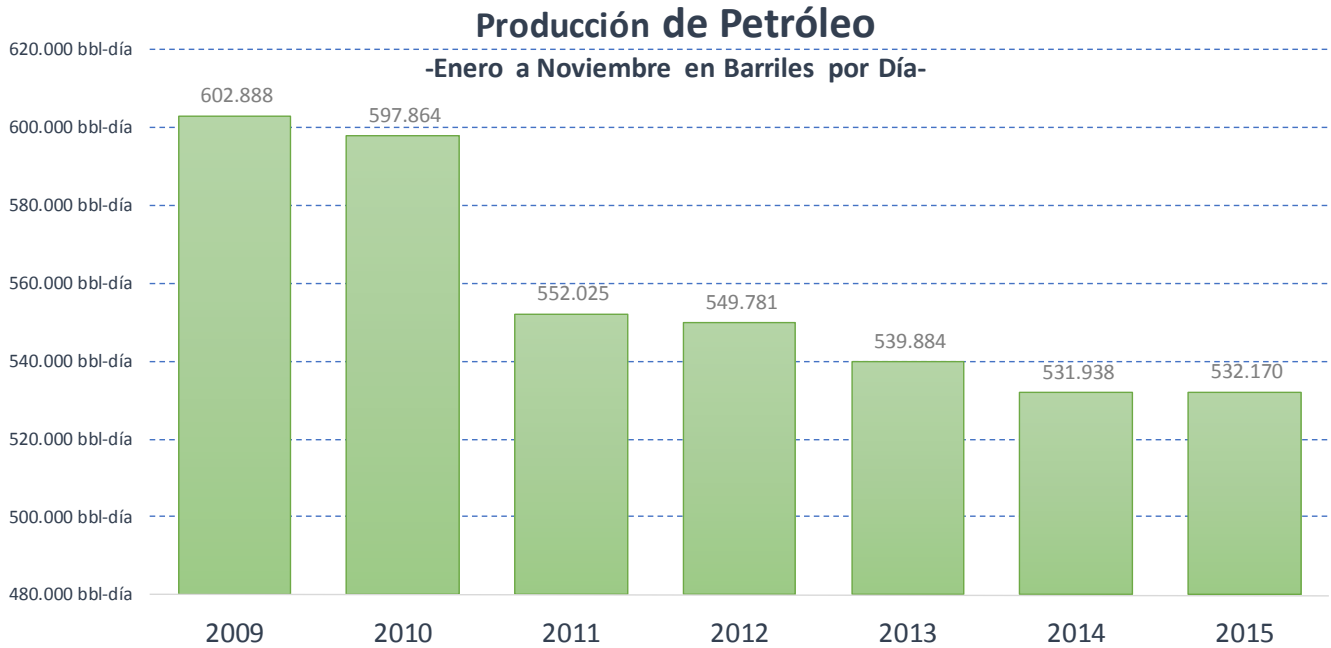


GAS NATURAL A RESIDENCIALES POR PROVINCIA

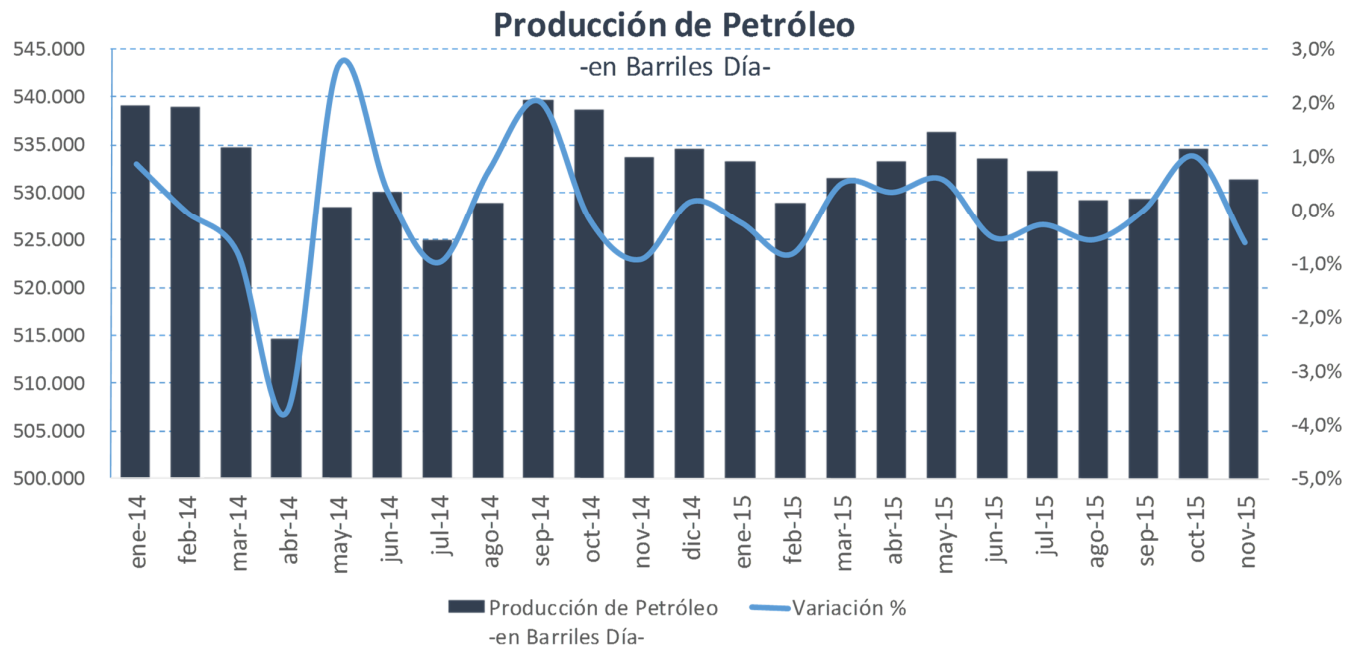
Consumo Residencial	oct-15	nov-15	Variación
Buenos Aires	460.449	207.027	-55%
Capital Federal	116.916	62.108	-47%
Córdoba	56.796	30.649	-46%
Chubut	61.826	26.972	-56%
Río Negro	61.638	19.611	-68%
Neuquén	56.193	20.861	-63%
Mendoza	56.948	26.060	-54%
Santa Fe	40.287	24.847	-38%
T. del Fuego	30.203	26.619	-12%
Santa Cruz	27.402	19.636	-28%
La Pampa	23.964	6.595	-72%
Tucumán	10.504	8.428	-20%
San Juan	11.556	5.769	-50%
Salta	8.137	6.925	-15%
San Luis	11.087	5.097	-54%
Entre Ríos	8.362	3.590	-57%
Jujuy	4.309	4.133	-4%
Sgo del Estero	2.307	1.944	-16%
Catamarca	1.420	869	-39%
La Rioja	999	615	-38%
Totales miles m3	1.051.303	508.355	-52%

Consumo Residencial	nov-14	nov-15	Variación
Buenos Aires	185.834	207.027	11%
Capital Federal	49.894	62.108	24%
Córdoba	24.848	30.649	23%
Chubut	25.379	26.972	6%
Río Negro	21.248	19.611	-8%
Neuquén	23.275	20.861	-10%
Mendoza	20.045	26.060	30%
Santa Fe	11.339	24.847	119%
T. del Fuego	23.086	26.619	15%
Santa Cruz	17.274	19.636	14%
La Pampa	6.821	6.595	-3%
Tucumán	7.202	8.428	17%
San Juan	4.493	5.769	28%
Salta	6.243	6.925	11%
San Luis	3.735	5.097	36%
Entre Ríos	3.499	3.590	3%
Jujuy	3.286	4.133	26%
Sgo del Estero	650	1.944	199%
Catamarca	778	869	12%
La Rioja	543	615	13%
Totales miles m3	439.472	508.355	16%

PRODUCCIÓN DE PETRÓLEO



EVOLUCIÓN MENSUAL DE LA PRODUCCIÓN DE PETRÓLEO

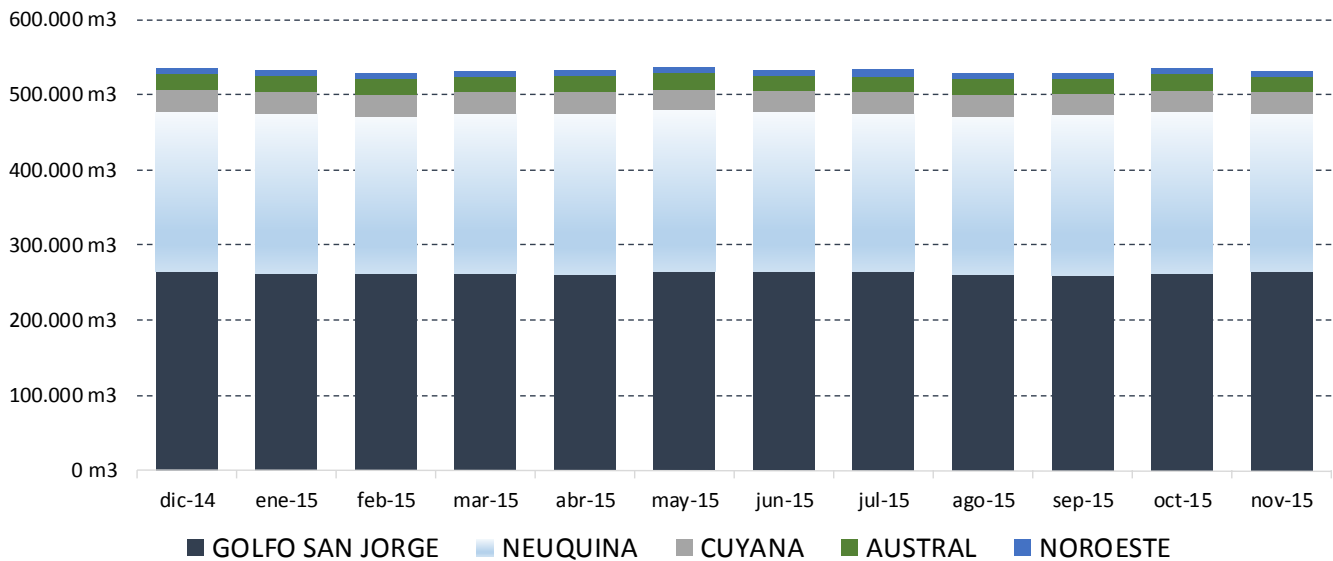


HIDROCARBUROS

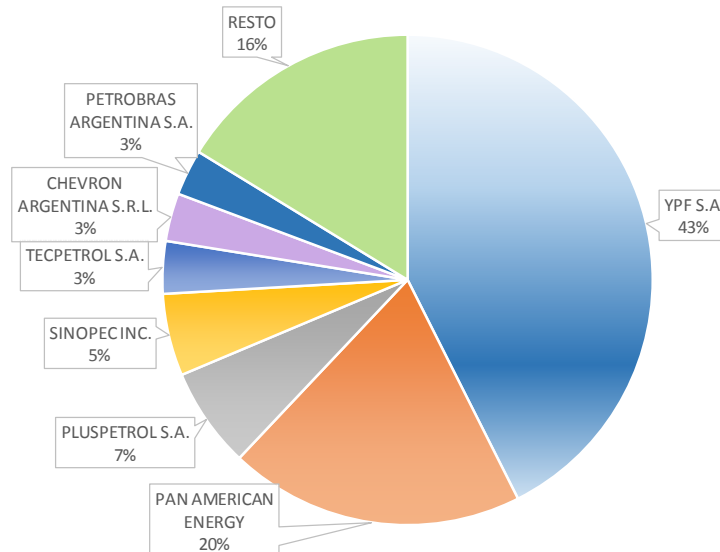
EVOLUCIÓN MENSUAL POR CUENCA

Cuenca	dic-14	ene-15	feb-15	mar-15	abr-15	may-15	jun-15	jul-15	ago-15	sep-15	oct-15	nov-15	Año Móvil
GOLFO SAN JORGE	263.764	262.132	263.314	262.903	261.681	263.701	264.185	264.362	259.960	259.438	263.209	265.088	262.810
NEUQUINA	213.703	213.183	208.720	211.887	214.352	215.220	213.055	211.156	212.400	212.995	213.001	209.762	212.482
CUYANA	28.685	27.946	27.700	27.577	27.675	27.450	27.042	27.239	27.893	28.272	28.724	28.277	27.876
AUSTRAL	21.413	22.808	21.983	21.919	22.155	22.083	21.388	21.508	20.906	20.701	21.910	20.538	21.611
NOROESTE	6.941	7.180	7.118	7.205	7.423	7.910	7.952	7.917	8.064	7.867	7.775	7.705	7.590
TOTAL EN Bbl-día	534.506	533.250	528.836	531.490	533.286	536.364	533.622	532.181	529.224	529.272	534.619	531.370	532.369

Producción de Petróleo por Cuenca
-en Barriles de Petróleo por Día-



PARTICIPACIÓN DE PRINCIPALES EMPRESAS PRODUCTORAS



HIDROCARBUROS

PRINCIPALES EMPRESAS PRODUCTORAS DE PETRÓLEO

Ranking	EMPRESA PRODUCTORA DE PETRÓLEO	dic-14	ene-15	feb-15	mar-15	abr-15	may-15	jun-15	jul-15	ago-15	sep-15	oct-15	nov-15	Año Móvil
1°	YPF S.A.	226.021	223.697	221.972	225.159	225.342	228.302	227.451	226.735	224.891	228.056	232.177	229.007	226.595
2°	PAN AMERICAN ENERGY	102.420	102.464	102.370	102.649	102.915	103.777	104.371	104.229	104.374	104.980	105.584	105.376	103.797
3°	PLUSPETROL S.A.	35.537	35.012	34.486	34.958	35.732	36.525	35.501	34.617	35.306	35.296	34.323	34.240	35.132
4°	SINOPEC INC.	30.303	30.409	29.200	29.005	28.985	28.815	28.801	28.279	28.288	28.253	27.716	29.025	28.923
5°	TECPETROL S.A.	19.733	19.620	19.952	19.069	19.870	20.349	21.009	20.454	18.795	17.341	19.099	19.130	19.534
6°	CHEVRON ARGENTINA S.R.L.	18.595	18.037	17.883	17.835	17.368	16.663	16.435	16.005	16.225	15.951	15.599	15.064	16.803
7°	PETROBRAS ARGENTINA S.A.	19.894	20.322	20.030	20.393	14.251	14.202	13.969	14.563	15.107	14.291	14.185	13.710	16.236
8°	CAPEX CAPSA	11.745	11.785	11.912	11.665	11.866	12.094	11.709	12.114	11.962	11.556	12.138	12.062	11.885
9°	PETROLERA ENTRE LOMAS S.A.	11.915	11.869	11.578	11.921	12.033	11.930	11.824	11.528	11.229	11.439	11.911	11.809	11.750
10°	TOTAL AUSTRAL S.A.	10.123	10.062	9.869	9.754	9.829	9.974	9.713	9.577	10.037	9.472	9.167	9.149	9.728
11°	ENAP SIPETROL ARGENTINA S.A.	8.350	9.577	9.413	9.468	9.552	9.435	9.168	9.275	8.044	7.111	9.072	7.734	8.850
12°	YSUR	7.924	7.585	7.276	7.074	7.305	7.334	7.249	6.986	6.953	7.180	6.905	7.041	7.235
13°	PETROQ. OMODORO RIVADAVIA S.A.	7.927	8.711	8.136	7.617	6.956	6.089	6.366	6.686	7.010	6.679	6.036	6.238	7.034
14°	MEDANITO S.A.	4.946	4.892	5.156	5.130	5.246	5.372	4.925	5.100	5.079	4.731	4.599	4.398	4.964
15°	CIA GENERAL DE COMBUSTIBLES S.A.	63	50	44	56	6.056	5.787	5.560	5.673	5.593	6.542	6.104	6.306	3.995
16°	ROCH S.A.	3.034	2.978	3.011	3.038	3.320	3.338	3.081	3.038	3.019	2.748	2.770	2.930	3.026
17°	PETROLERA EL TREBOL S.A.	2.221	2.420	2.673	2.694	2.781	2.821	2.906	2.665	2.680	2.706	3.163	3.799	2.792
18°	MAGDALENA ENERGY	1.476	1.468	1.413	1.560	1.558	1.630	1.564	1.446	1.421	1.308	1.302	1.494	1.470
19°	PETROLEOS SUDAMERICANOS S.A.	1.515	1.437	1.394	1.439	1.414	1.395	1.398	1.456	1.447	1.447	1.457	1.400	1.470
20°	OILSTONE ENERGIA S.A.	1.240	1.258	1.261	1.339	1.309	1.277	1.264	1.283	1.331	1.709	1.845	2.041	1.434
21°	CENTRAL INTERNATIONAL CORPORATION	1.437	1.414	1.340	1.335	1.320	1.239	1.186	1.220	1.199	1.338	1.242	1.211	1.429
22°	O&G DEVELOPMENTS LTD S.A.	768	827	730	769	612	428	773	1.734	1.877	1.751	1.145	1.030	1.114
	RESTO (29)	7.320	7.358	7.736	7.561	7.667	7.591	7.400	7.517	7.359	7.387	7.079	7.173	7.427
TOTALES EN BARRILES DIARIOS		534.506	533.250	528.836	531.490	533.286	536.364	533.622	532.181	529.224	529.272	534.619	531.370	532.369

HIDROCARBUROS

POZOS NUEVOS TERMINADOS POR TIPO Y CUENCA

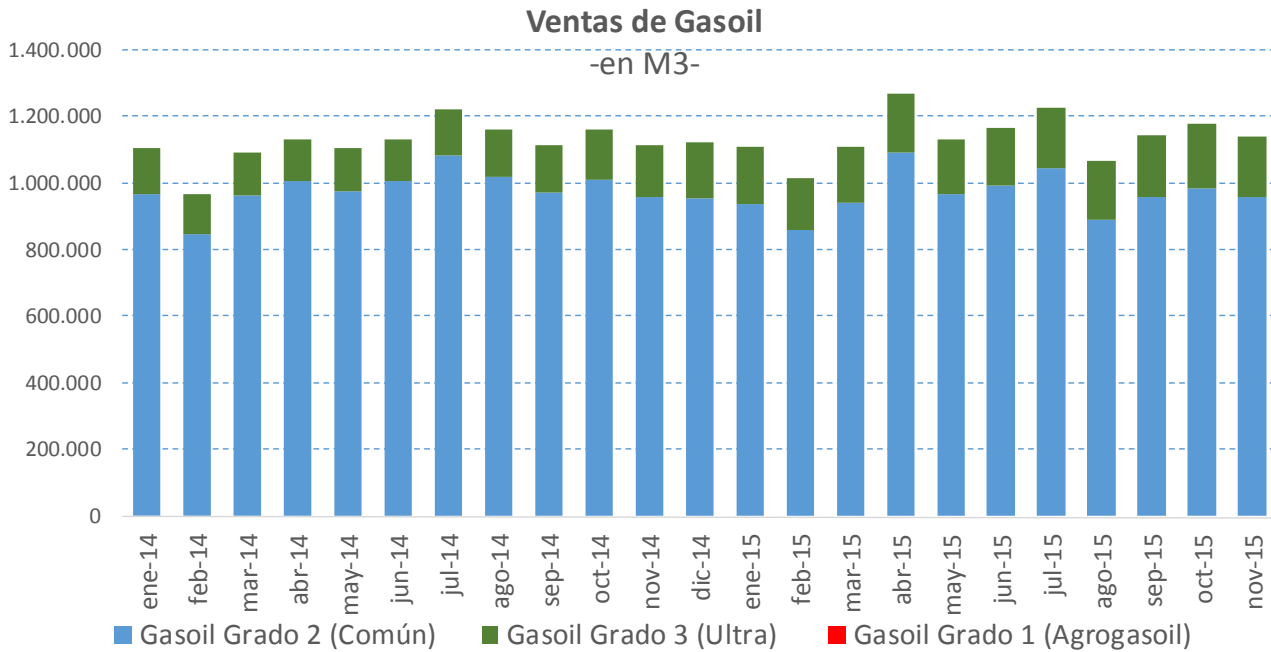
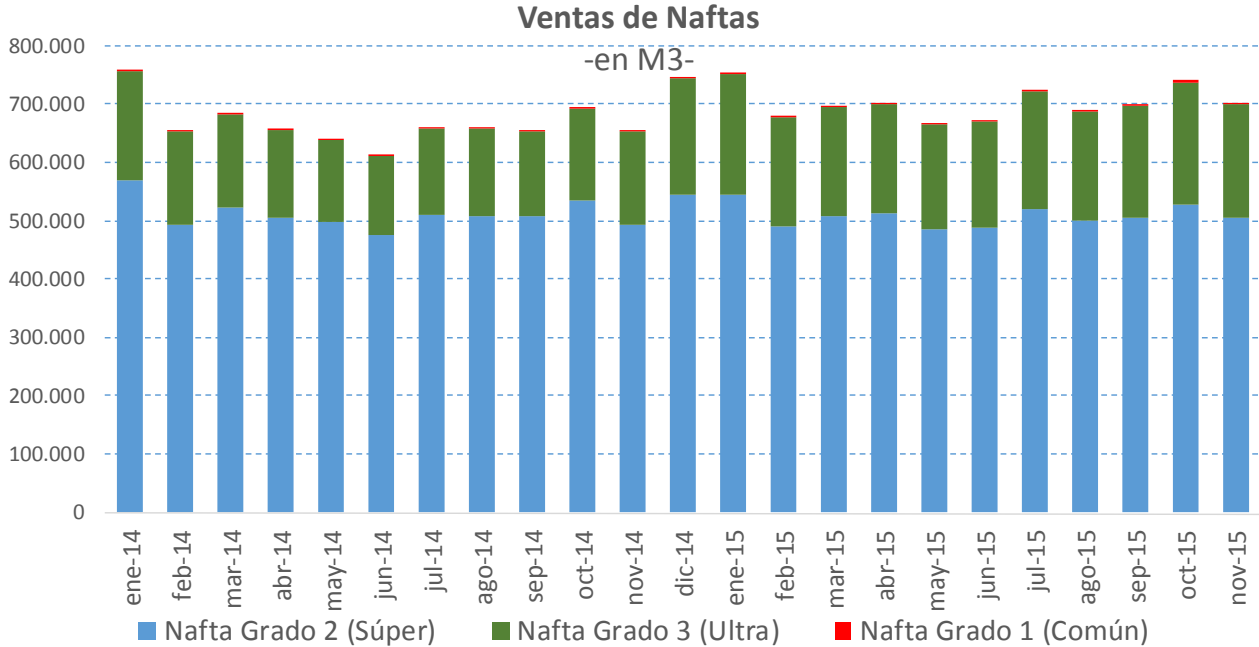
Tipo de Pozo	Cuenca	2008	2009	2010	2011	2012	2013	2014	Ene a Nov 2015
Avanzada	AUSTRAL		2	0	0	0	0	0	0
	CUYANA		2	2	1	5	3	6	2
	GOLFO SAN JORGE	2	105	48	31	33	28	21	24
	NEUQUINA	4	15	39	29	38	30	39	44
	NOROESTE	0		0	0	2	0	0	0
Subtotal Avanzada		6	124	89	61	78	61	66	70
Exploración	AUSTRAL		8	2	1	4	2	6	2
	CUYANA	0	2	1	1	7	2	2	2
	GOLFO SAN JORGE	1	17	2	9	7	7	19	10
	NEUQUINA	3	59	40	64	78	72	50	47
	NOROESTE	0	1	1	0	2	0	0	0
Subtotal Exploración		4	87	46	75	98	83	77	61
Explotación	AUSTRAL		5	25	9	6	7	5	12
	CUYANA	6	13	33	30	15	23	20	32
	GOLFO SAN JORGE	11	468	656	618	580	574	575	551
	NEUQUINA	303	464	443	373	348	450	551	503
	NOROESTE	0	1	0	3	1	2	1	3
Subtotal Explotación		320	951	1.157	1.033	950	1.056	1.152	1.101
TOTAL DE POZOS TERMINADOS		330	1.162	1.292	1.169	1.126	1.200	1.295	1.232

POZOS TERMINADOS POR PRINCIPALES PRODUCTORAS

PRINCIPALES EMPRESAS	TIPO DE POZO	2008	2009	2010	2011	2012	2013	2014	Ene a Nov 2015
YPF S.A.	Avanzada	6	109	57	26	26	29	43	50
	Exploración	4	7	8	13	34	22	31	35
	Explotación	319	254	505	447	384	600	712	659
Subtotal YPF S.A.		329	370	570	486	444	651	786	744
PAN AMERICAN ENERGY	Avanzada	0	2	1	6	7	5	5	3
	Exploración	0	6	2	5	4	2	3	11
	Explotación	1	205	173	167	123	115	157	189
Subtotal PAN AMERICAN ENERGY		1	213	176	178	134	122	165	203
PLUSPETROL S.A.	Avanzada			3	4	12	5	5	4
	Exploración		1	1	3	13	5	8	2
	Explotación		41	27	45	51	55	41	48
Subtotal PLUSPETROL S.A.			42	31	52	76	65	54	54
TOTAL DE POZOS TERMINADOS		330	625	777	716	654	838	1.005	1.001

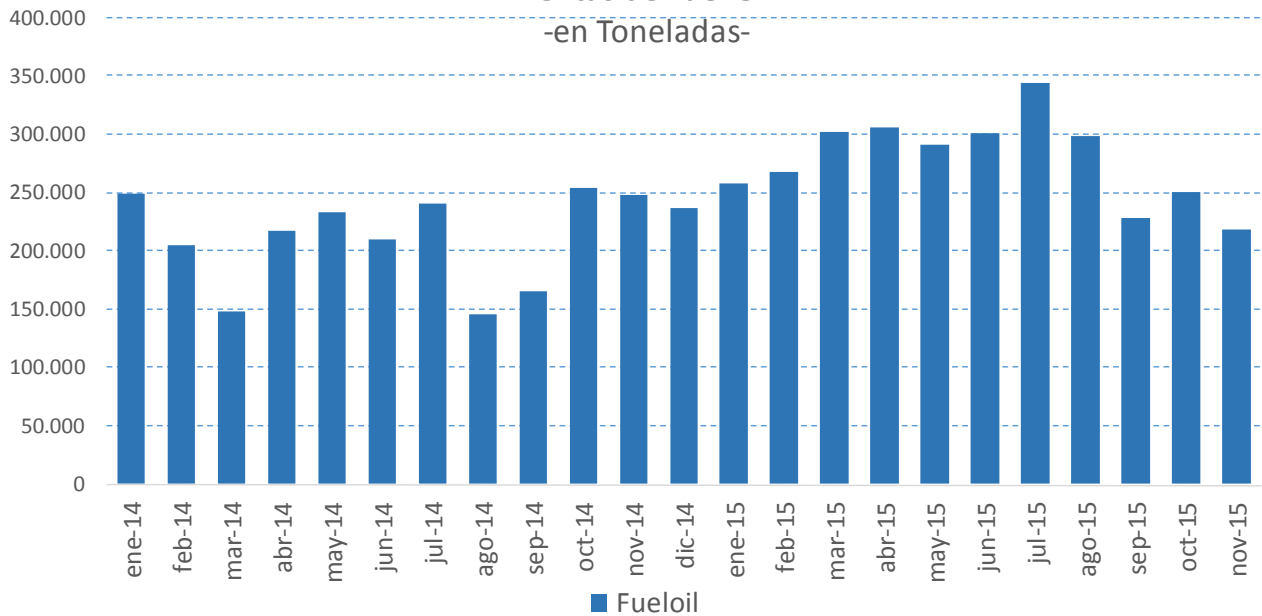
COMBUSTIBLES

VENTAS MENSUALES DE COMBUSTIBLES



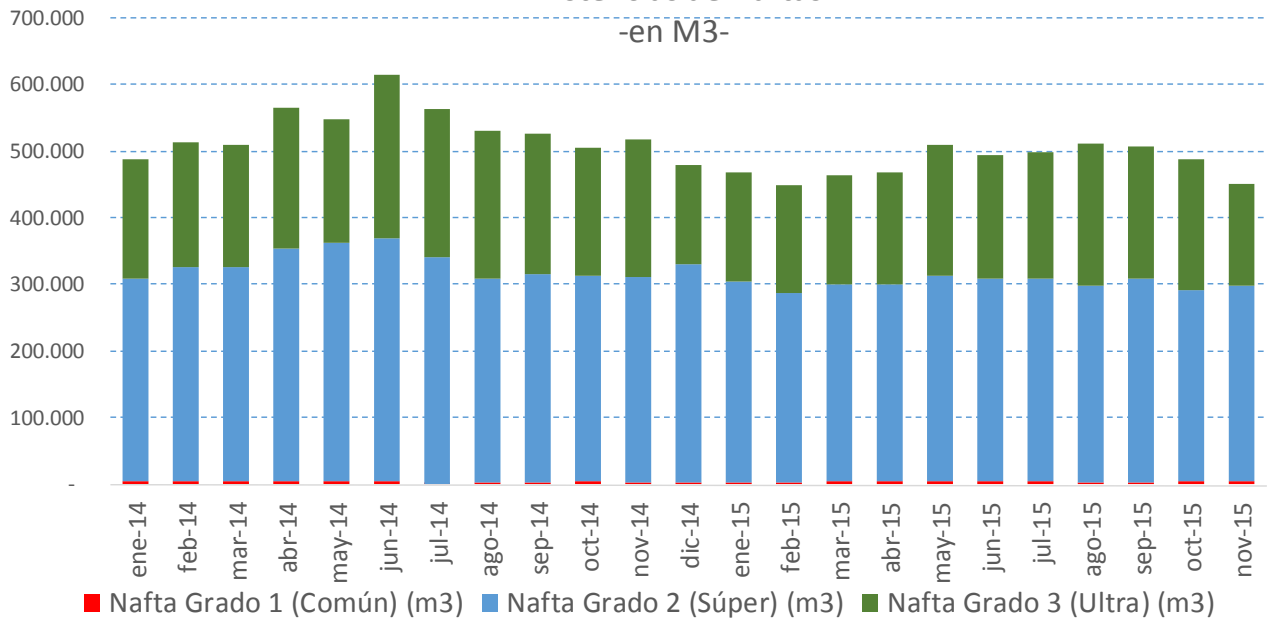
HIDROCARBUROS

Ventas de Fuel Oil
-en Toneladas-

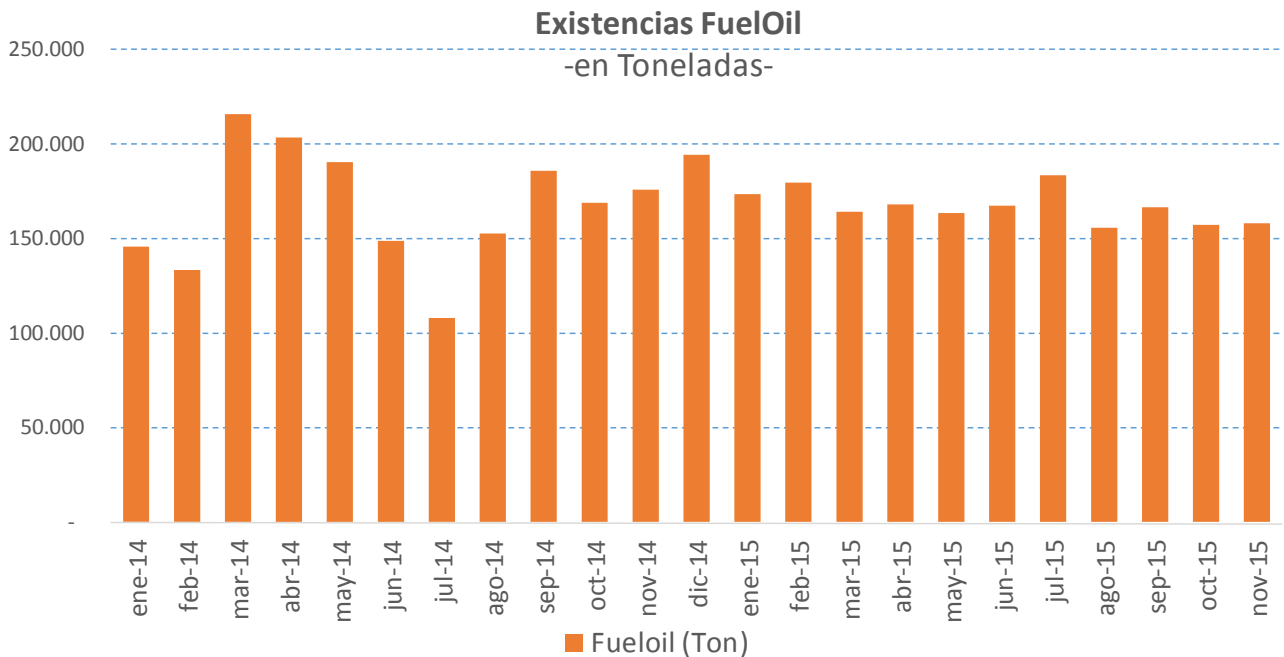
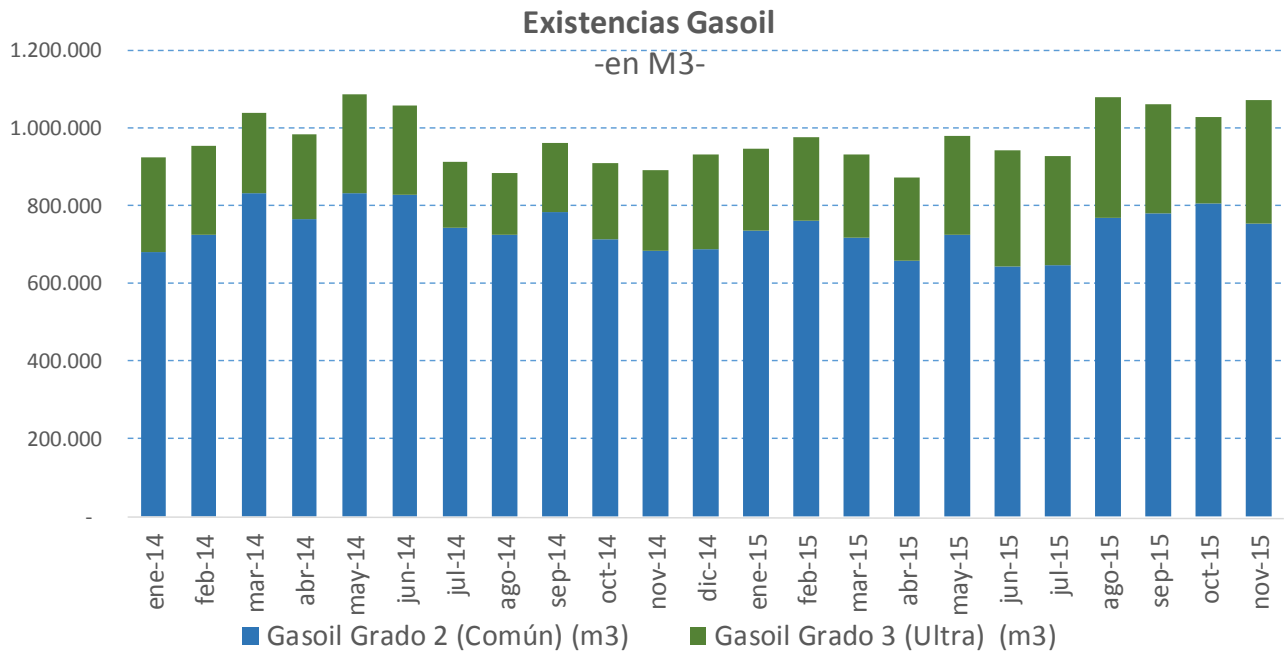


EXISTENCIAS DE COMBUSTIBLES

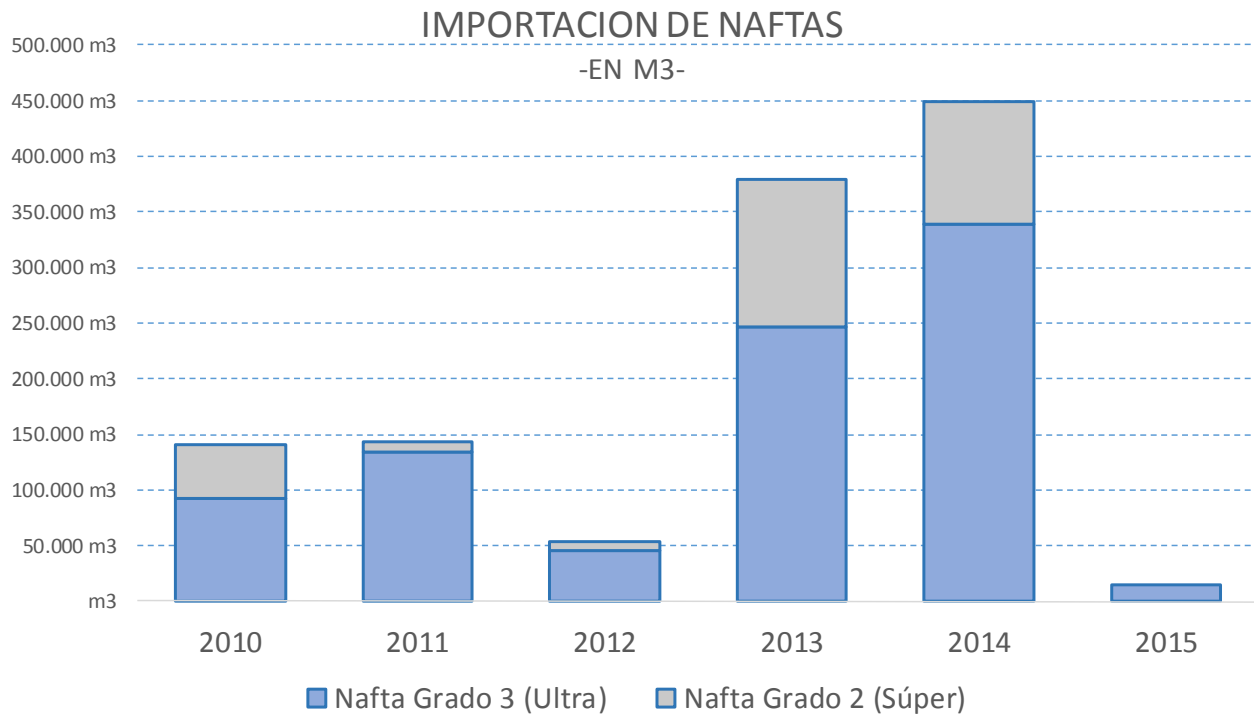
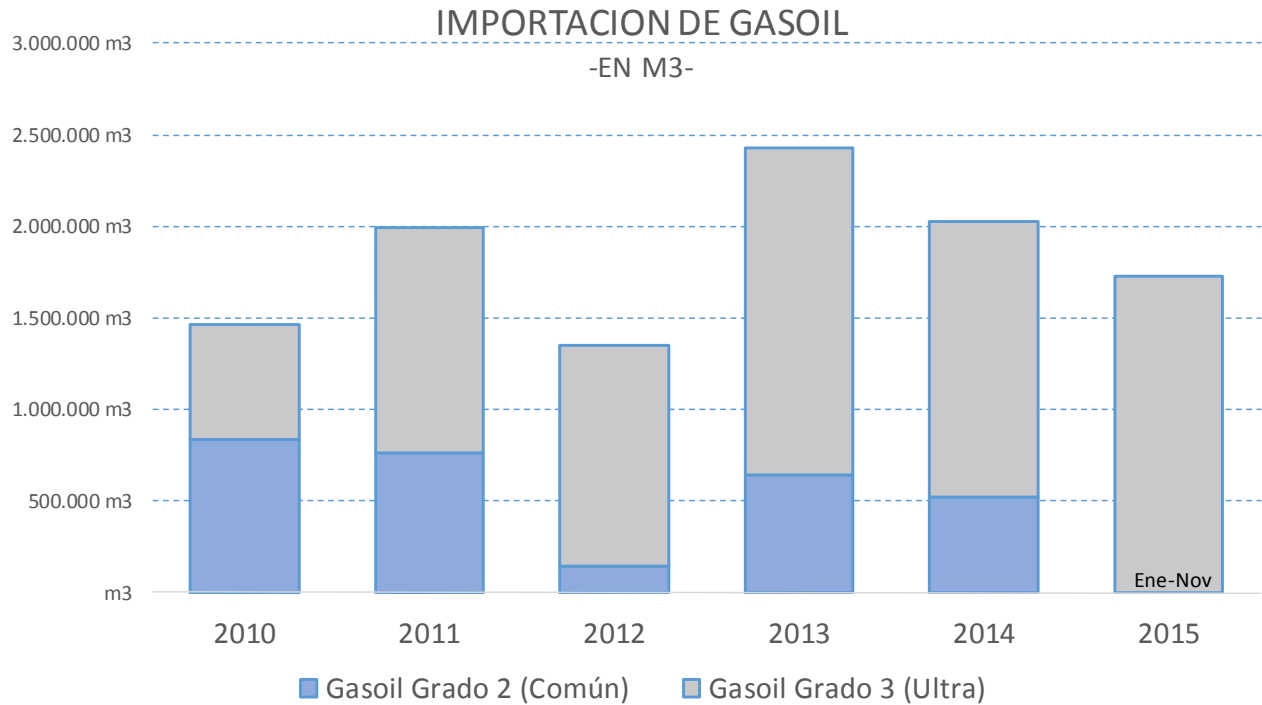
Existencias de Naftas
-en M3-



HIDROCARBUROS

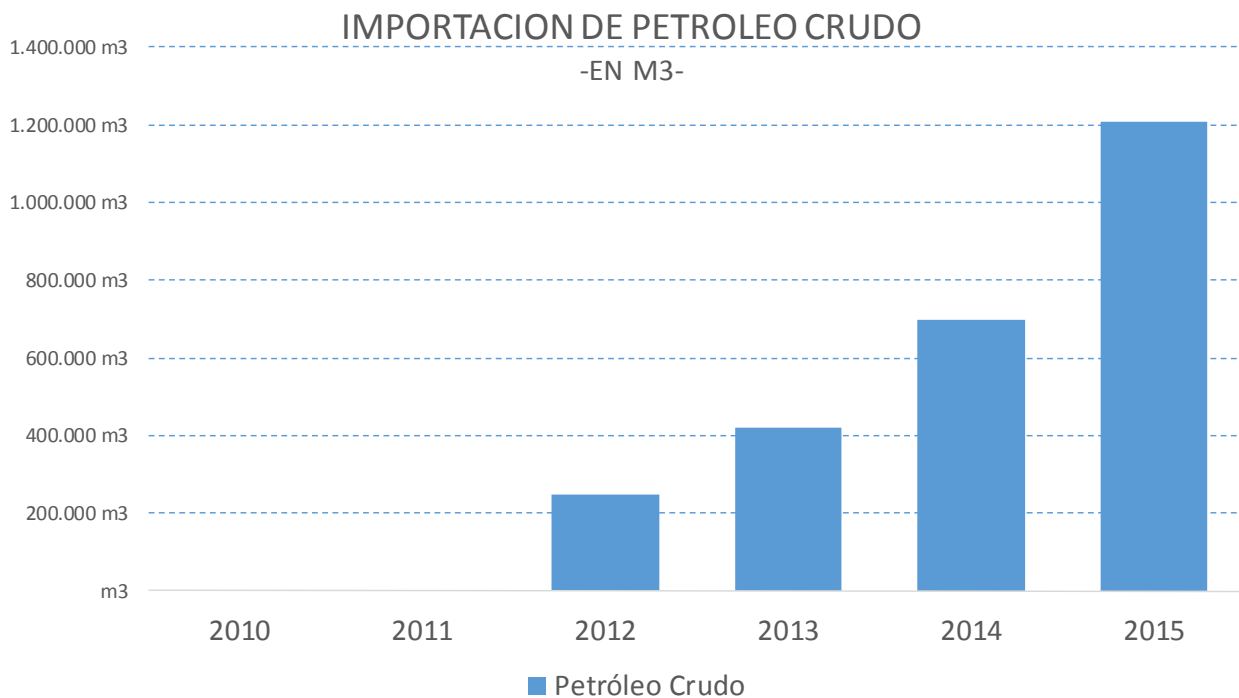
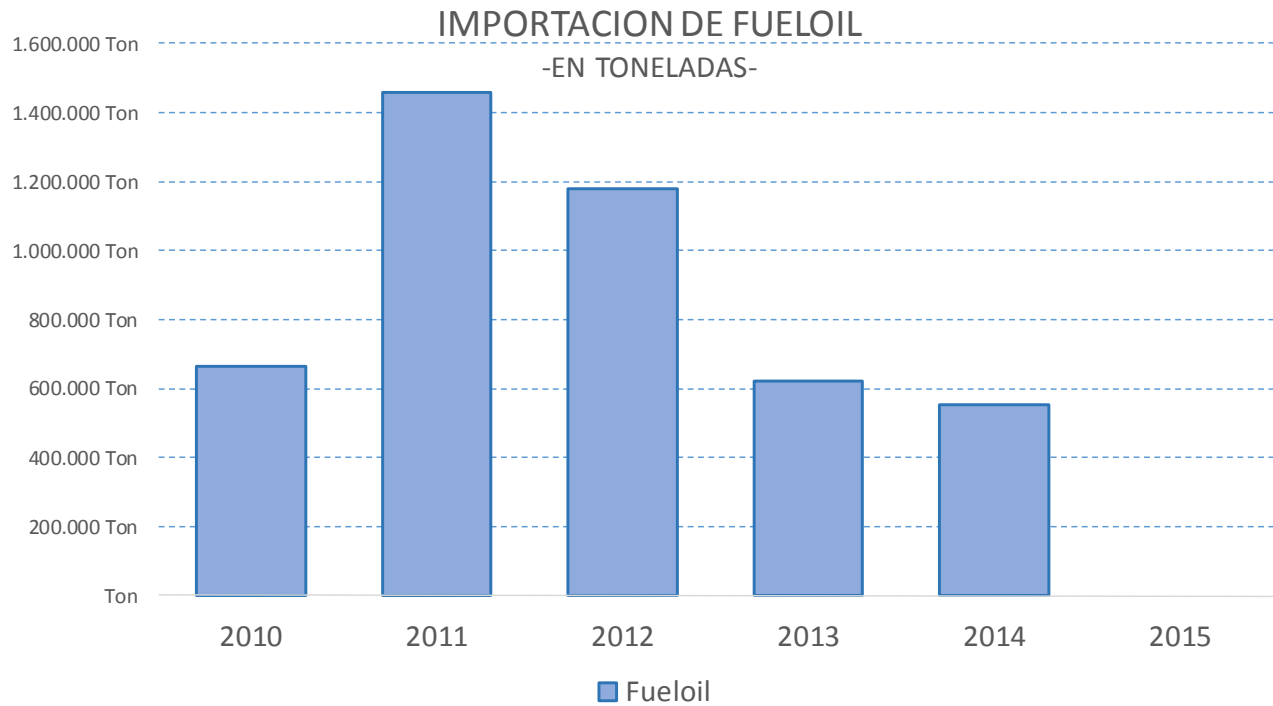


IMPORTACIONES DE COMBUSTIBLES

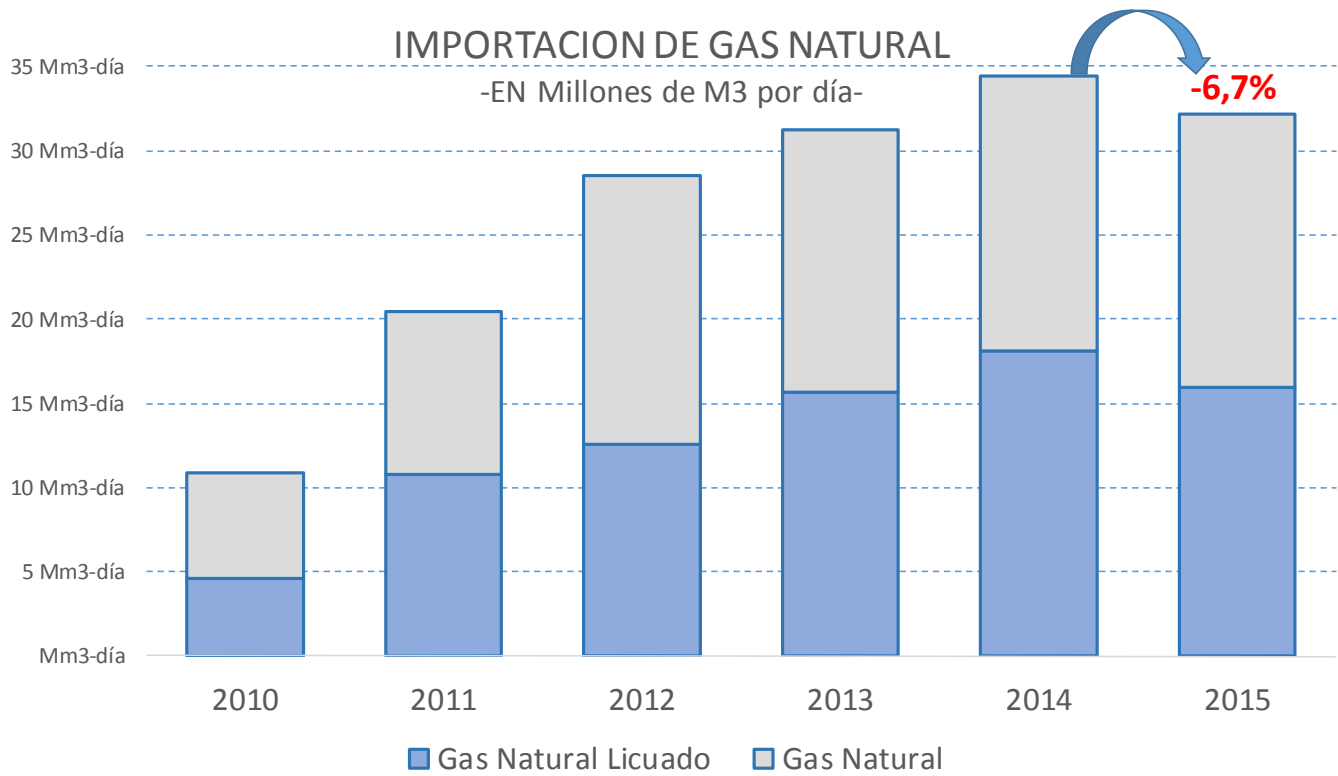


*Durante los años 2013 y 2014 rigió una excepción al pago del impuesto a la transferencia de los combustibles (ITC) para la importación de combustibles. Esto implicaba un beneficio fiscal de entre el 55,8% y el 62% del precio del combustible.

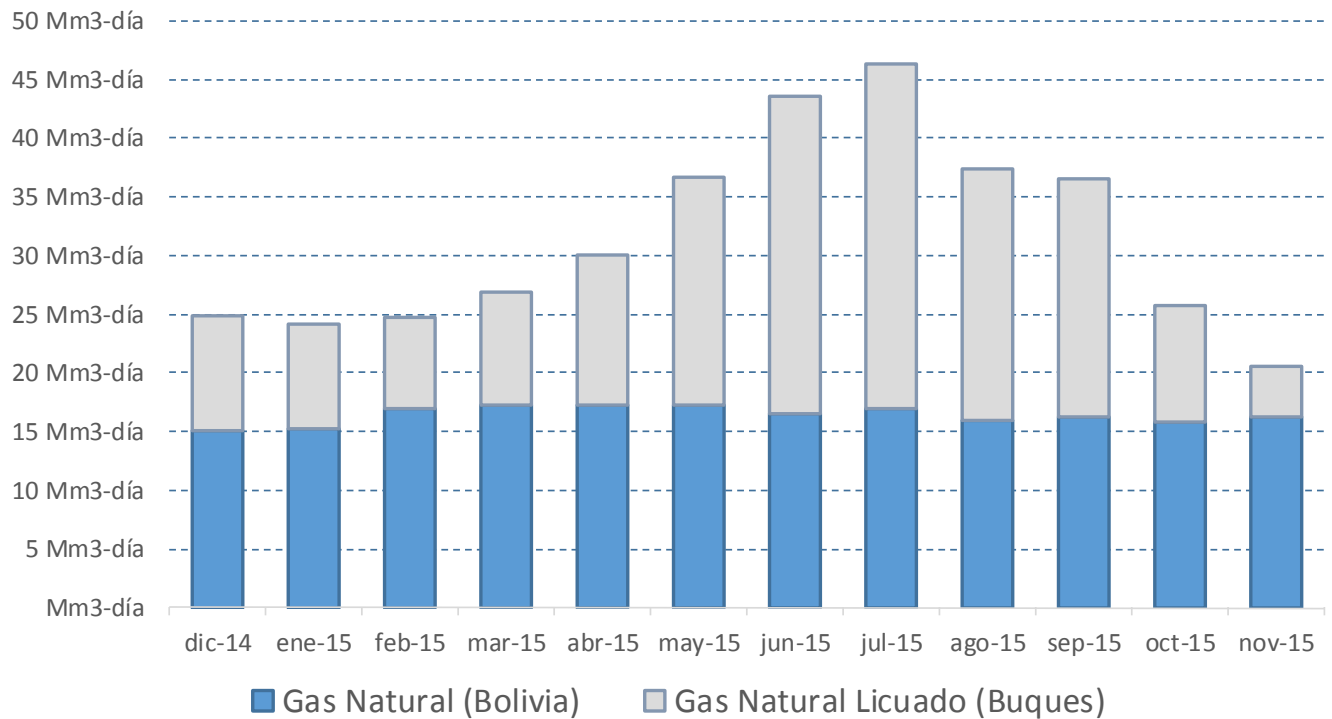
HIDROCARBUROS



HIDROCARBUROS



VOLUMENES IMPORTADOS DE GAS NATURAL



NOVEDADES REGULATORIAS DEL MERCADO ENERGÉTICO

PRECIO INTERNO DEL PETRÓLEO

El Gobierno Nacional, mediante un acuerdo con el sector, extendió la política petrolera al establecer un precio interno de petróleo entorno a u\$s 30 por barril por encima de los precios internacionales de petróleo.

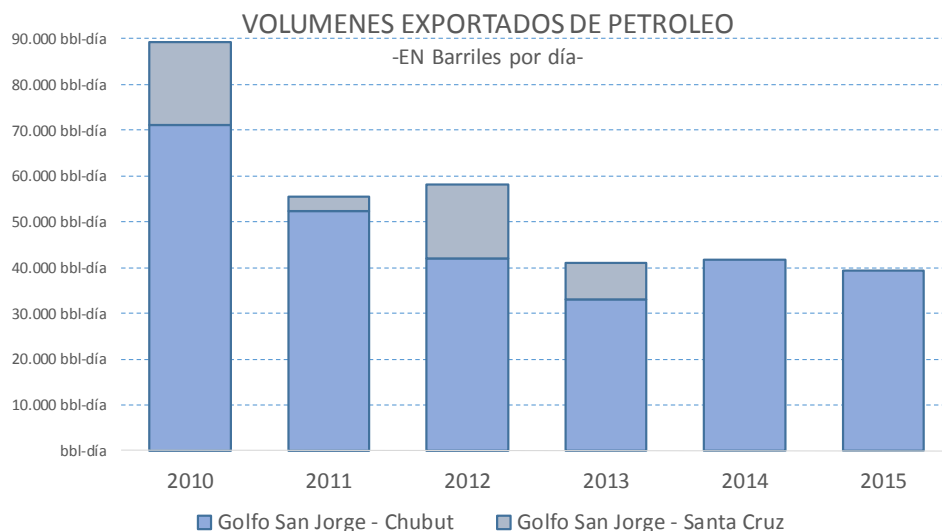
Los nuevos precios para 2016:

Tipo de Crudo	u\$s / bbl
Escalante	54,9
Medanito	67,5

En función a las estadísticas de producción de petróleo ya descriptas en la página 29, surge que por día en argentina se producen en torno a 530.000 barriles. Por lo que el beneficio para las petroleras y las provincias productoras de la continuidad de las políticas de precios internos ronda los u\$s 5.800 millones por año en caso de que los precios externos del petróleo se mantengan en los niveles actuales. Si los precios internacionales se recuperan, el precio sostén del acuerdo, dejaría de tener la relevancia actual.

PRECIO EXTERNO DEL PETRÓLEO

De la misma manera que con el precio interno, Gobierno Nacional acordó con el Gobierno de Chubut, un subsidio del orden de u\$s 10 por barril de petróleo. Para los volúmenes de petróleo que dicha provincia exporte a otros países. El objetivo sería evitar la desinversión y sostener el nivel de empleo en dicha industria. El beneficio neto de regalías, para la empresa exportadora, se estima entorno a los u\$s 120 millones anuales.



IMPORTACIÓN DE PETRÓLEO

El Gobierno Nacional autorizó la importación de petróleo crudo, a empresas privadas del sector, por un millón de barriles de petróleo liviano para refinación a precios internacionales. En el pasado Esto le permite al consorcio de empresas que para esta operación unió a Axion Energy, Petrobras, Oil y Shell, a adquirir crudo a un entorno de u\$s 40 por barril en lugar de comprarlo en el mercado local a u\$s 67,5 por barril. El el margen adicional que genera esta operación se estima en torno a u\$s 27 millones.

QUITA DE SUBSIDIOS A LA ENERGÍA ELÉCTRICA

El pasado 25 de enero de 2016 el Ministro de Energía y Minería mediante la Resolución n° 6/2016 en la cual implementó un nuevo esquema de facturación de la energía mediante la actualización de los precios estacionales que utiliza CAMMESA para liquidarle la energía a las empresas prestadoras del servicio público de distribución de energía eléctrica. Las distribuidoras son las que finalmente les cobran a los usuarios finales por su energía consumida, con excepción de los grandes consumos industriales que contratan sus consumos energéticos directamente de los generadores o de CAMMESA.

Durante las últimas semanas se han mantenido reuniones entre los técnicos de CAMMESA, representantes del ministerio y las empresas prestadoras del servicio público de distribución eléctrica, en las cuales se están tratando los temas relativos a su compleja implementación ya que son estas últimas (las distribuidoras) las que finalmente, junto con los entes reguladores provinciales deberán instrumentar los nuevos cuadros tarifarios que reflejen las modificaciones en los costos de la energía eléctrica impuestas por el Gobierno Nacional a fin de trasladarlo a los usuarios finales de la energía eléctrica.

Si por ejemplo consideramos un usuario residencial con un consumo medio de en torno a 600 kWh por bimestre. En concepto de energía, la distribuidora pagaba antes de esta medida unos 31 \$/Mwh, ahora a partir de febrero CAMMESA le facturará 320 \$/Mwh. Es decir que sólo en concepto de energía ese usuario analizado deberá abonar un adicional de 289 \$/Mwh. Lo que en su factura final sin impuestos impactará en un aumento de \$ 173,4 adicionales.

A continuación, con la apertura por categoría de los nuevos precios de la energía:

SEGMENTOS HASTA ENERO 2016		Precio Viejo (\$/MWh)	NUEVOS ESQUEMA DE CONSUMO		Precio NUEVO (\$/MWh)
Residencial	≤ 1.000 kWh/bim	31	PLAN ESTIMULO	Si Bajó 10% su consumo	250
	> 1.000 kWh/bim y ≤ 1.400 kWh/bim	60		Si Bajó 20% su consumo	200
	> 1.400 kWh/bim y ≤ 2.800 kWh/bim	90	Tarifa Social	Menos de 150 kWh/mes	0
	> 2.800 kWh/bim	150		Mayor a 150 kWh/mes y consumo menor a 2015	30
AP	Alumbrado Público	38		Mayor a 150 kWh/mes y consumo Mayor a 2015	320
No Residencial	General < 4.000 kWh/bim	60	Resto Residencial	Ahorro menor a 10% o no estar en tarifa social	320
	General ≥ 4.000 kWh/bim	70	Alumbrado Público	(Muchos municipios lo trasladan al residencial)	320
	10 kW < Demanda < 300 kW	70	No Residencial	General < 4.000 kWh/bim	320
	Demanda ≥ 300 kW	100		General ≥ 4.000 kWh/bim	320
				10 kW < Demanda < 300 kW	320
				Demanda ≥ 300 kW	771,62

Les pérdidas de los distribuidores se computan a 320 \$/Mwh.

Este aumenta el tope establecido del facturado por cargo a la demanda excedente que le facturan a las Demandas > 300 kW que no puede ser mayor al 50% de la demanda.

Asimismo, en la misma resolución se estableció que toda la demanda deberá pagar los contratos de abastecimiento que tiene CAMMESA con algunos generadores. En diciembre de 2015 dicho monto se encontraba en torno a 180 \$/MWh pero hay que tener en cuenta que los contratos son dólares, por lo que dicho monto se actualizará por tipo de cambio entre otras cosas.

A continuación, anexo con el incremento estimado para cada segmento de la demanda considerando tan solo la modificación en concepto de energía, sin considerar ni la Tarifa Social ni el Plan Estímulo, es decir aplicando 320 \$/Mwh para toda la demanda residencial.